

## OŚWIADCZENIE

Na podstawie art. 20 ust. 4 ustawy z dnia 7 lipca 1994r – *Prawo budowlane* (jednolity tekst Dz. U. Nr 207 z 2003r. poz. 2016 z późniejszymi zmianami).

OŚWIADCZAM

że projekt wykonawczy :

**Budowa chodnika przy drodze gminnej ul. Szkolna do gimnazjum.**

został sporządzony zgodnie z obowiązującymi przepisami oraz zasadami wiedzy technicznej i jest kompletny z punktu widzenia celu jakiemu ma służyć.

Projektant: mgr inż. Szymon Materek

# OPIS TECHNICZNY

## 1. Przedmiot inwestycji

Przedmiotem opracowania jest budowa chodnika przy drodze gminnej ul. Szkolna do gimnazjum w miejscowości Drzewica na działce nr ewidencyjny 1/2 i 1/3.

## 2. Istniejący stan zagospodarowania terenu.

Działki są własnością Gminy i Miasta Drzewica, zabudowane są drogą gminną o nawierzchni asfaltowej szerokości 5,0 m. Przedmiotowy odcinek ul. Szkolnej znajduje się na połączeniu ul. Staszica i ul. Armii Krajowej, przy których są usytuowane chodniki.

Zabudowa przy tej ulicy to budynki jednorodzinne.

W pasie drogowym drogi gminnej usytuowana jest sieć wodociągowa, częściowo kanalizacja sanitarna i sieć teletechniczna oraz napowietrzna sieć NN.

## 3. Opinia geotechniczna

Warunki gruntowe, proste z przeprowadzonych oględzin oraz badań wskaźnika piaskowego i kapilarności biernej wynika, że grunty w zakresie głębokości przemarzania ( 0,00 do 1,00 m ) stanowią podłoże w 100% niewysadzinowe kategorii G1 ( piaski drobne i piaski średnie ).

Kategoria geotechniczna obiektu budowlanego, pierwsza.

Grupa nośności podłoża dla warunków gruntowo – wodnych, G1.

## 4. Projektowane zagospodarowanie terenu.

Projektowany chodnik połączy ciągi piesze przy ul Staszica, Armii Krajowej i dalszego odcinka ul. Szkolnej. Chodnik projektuje się wykonać z drobnych elementów betonowych. Konstrukcja projektowanych elementów nawierzchni będzie dostosowana do kategorii ruchu KR1 na podłożu G1. Chodnik zostanie wykonany z kostki betonowej szarej gr. 6 cm ułożonej na podbudowie z kruszywa łamanego 0/31,5 gr. 10 cm, natomiast zjazd z kostki betonowej kolorowej gr. 8 cm ułożonej na podbudowie z kruszywa łamanego 0/31,5 gr. 15 cm . Wszystkie zastosowane materiały będą spełniać wymagania Polskich Norm i posiadać stosowne certyfikaty. Nie zachodzi potrzeba przebudowy istniejącej infrastruktury podziemnej.

## 5. Odwodnienie

Wody opadowe zostaną odprowadzone poza jezdnię zaprojektowanymi spadkami nawierzchni i ściekami pochodnikowym w pas drogowy drogi gminnej gdzie zostaną wchłonięte przez grunt.

## 6. Informacja o obszarze oddziaływania obiektu budowlanego

Obszar oddziaływania obiektu budowlanego w całości mieścić się będzie na działkach na których został zaprojektowany.

*Oddział oddziaływania obiektu budowlanego określono na podstawie:* Prawa Budowlanego ustawa z 7 lipca 1994r. (Dz. U. z 2010r. nr 243, poz. 1623 z późniejszymi zmianami) oraz Rozporządzenie Ministra Transportu i Gospodarki Morskiej z dnia 2 marca 1999r. w sprawie Warunków technicznych, jakim powinny odpowiadać drogi publiczne i ich usytuowanie ( Dz. U. nr 43 z dnia 14 maja 1999r. poz. 430 z późniejszymi zmianami).

### **7.Zestawienie powierzchni poszczególnych części zagospodarowania terenu.**

Powierzchnia budowanego chodnika wraz ze zjazdami - 125 m<sup>2</sup>.

### **8.Informacje o działce.**

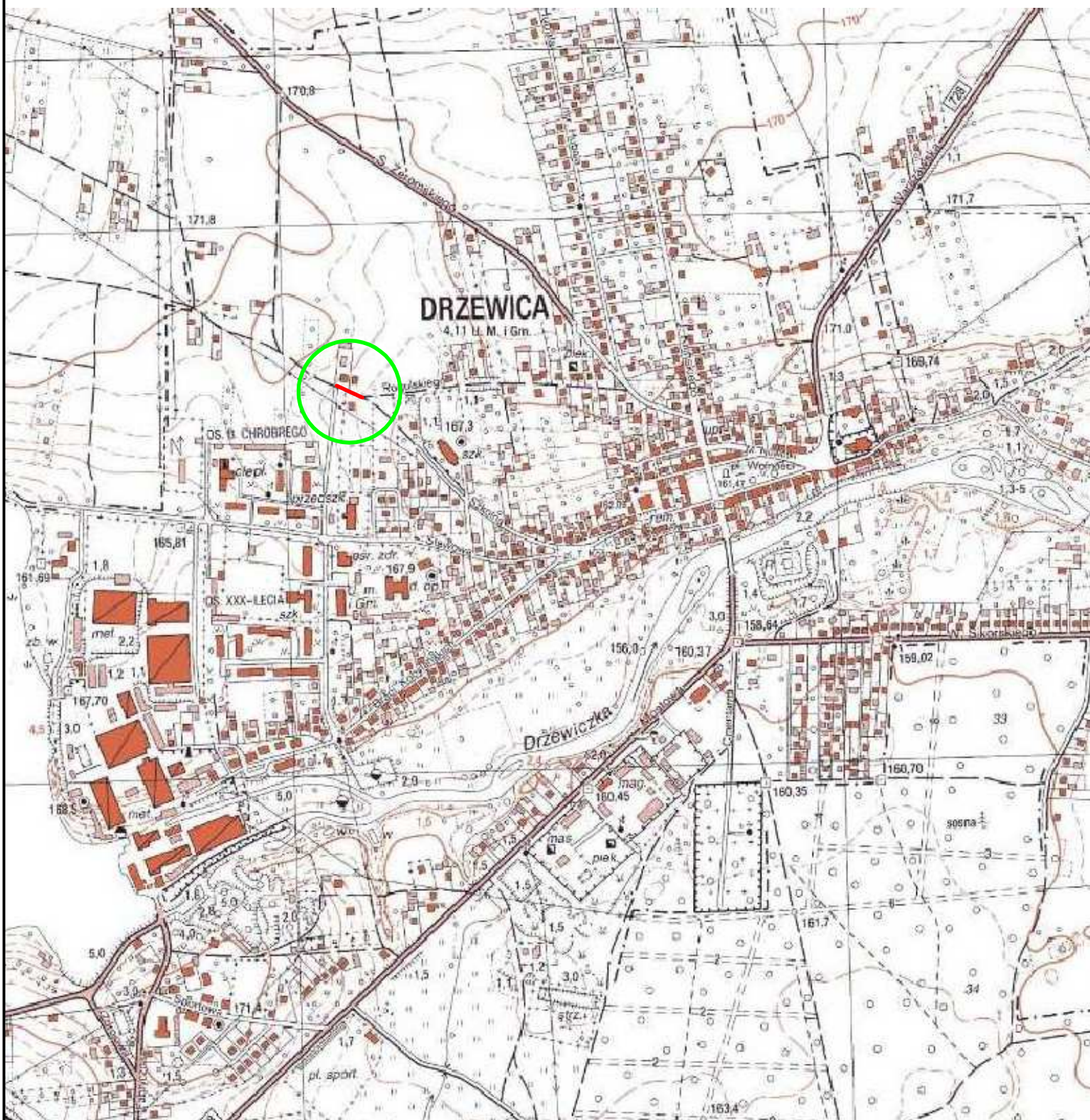
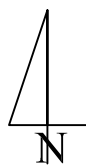
Działka nr ewidencyjny 1/2 i 1/3, obręb Drzewica miasto, powiat opoczyński nie jest wpisana do rejestru zabytków oraz nie podlega ochronie na podstawie miejscowego planu zagospodarowania przestrzennego, nie znajduje się w granicach terenu górniczego.

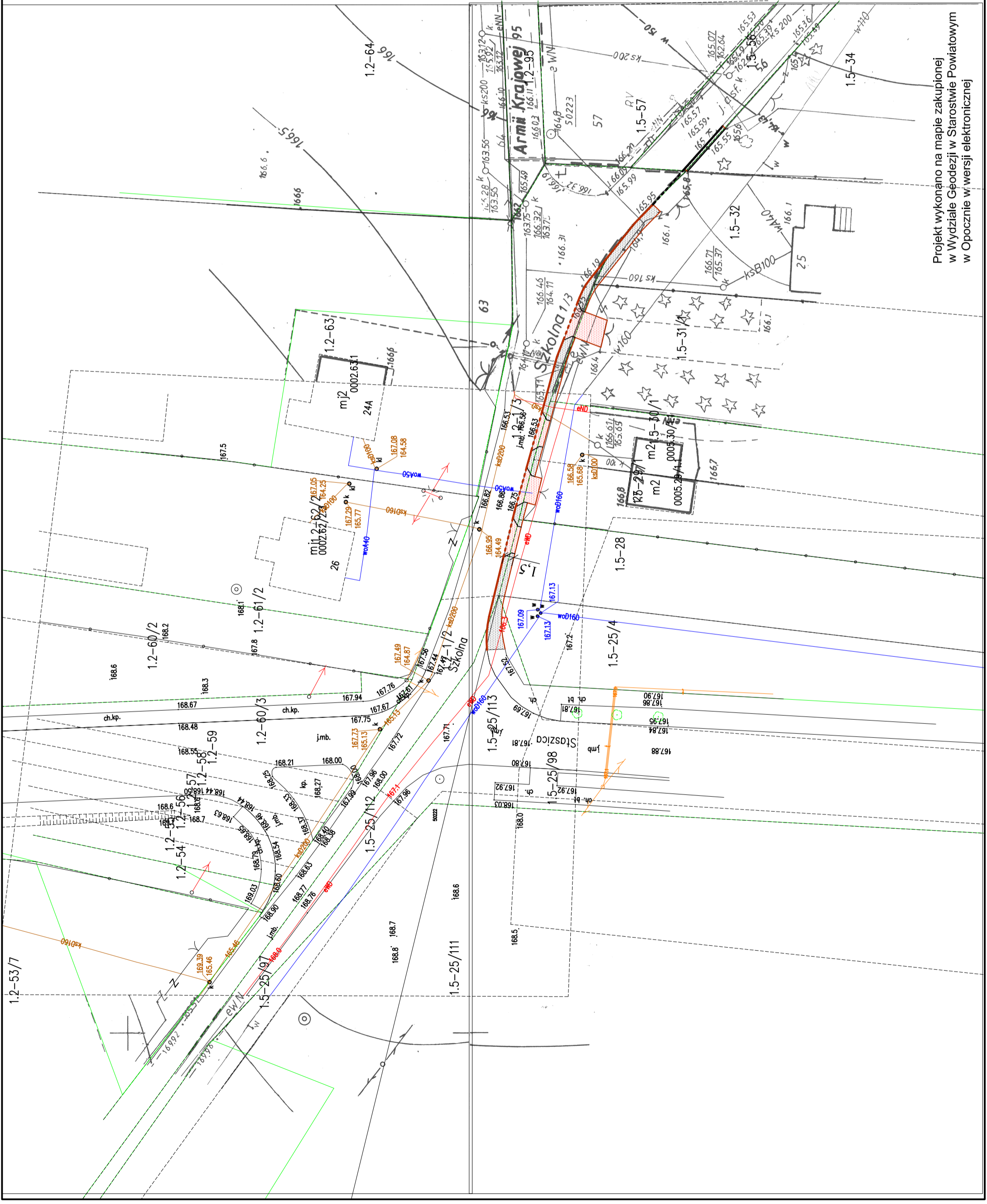
### **9.Przewidywane zagrożenia dla środowiska oraz higieny i zdrowia użytkowników.**

Projektowane elementy zagospodarowania terenu, materiały wbudowane w obiekt nie będą stwarzać żadnego zagrożenia dla bezpieczeństwa lub zdrowia ludzi.  
Inwestycja nie wpłynie niekorzystnie na środowisko naturalne.

Opracował: mgr inż. Szymon Materek

# ORIENTACJA SKALA 1:10000





**LEGENDA:**

- projektowany krawężnik 15 x 30
- istniejący krawężnik 15 x 30
- - - projektowany krawężnik obniżony 15 x 30
- projektowane obrzeże 8 x 30
- projektowana nawierzchnia chodnika
- projektowana nawierzchnia zjazdu
- granica działek

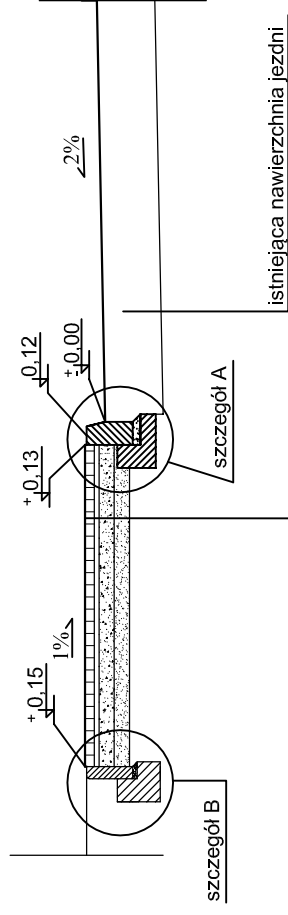
**UWAGA:**

Wszystkie roboty budowlane wykonywane w pobliżu sieci należy wykonać ręcznie pod nadzorem przedstawiciela właściciela sieci

ZAMAWIAJĄCY: <b>Gmina i Miasto Drzewica</b> ul. Staszica 22 26-340 Drzewica		WYKONAWCA: <b>Firma Usługowa MS</b> 26-400 Przysucha, ul. Staszica 32 tel/fax: 048 675 25 45, mobil: 0 509 024 080 e-mail: smaterek@o2.pl		
AUTORZY	IMIĘ I NAZWISKO	BRANŻA	NR UPRAWNIENI	PODPIS
Projektant	mgr inż. Szymon Matek	drogi	MAZ.0021/PWOD/07	
Opracował	mgr Łukasz Grzegorzczak			
Temat: <b>Budowa chodnika przy drodze gminnej ul. Szkolna do gimnazjum.</b>				
Nazwa rysunku: <b>PROJEKT ZAGOSPODAROWANIA TERENU</b>				
Branża:	Drogi	Stadium:	Projekt wykonawczy	
Data:	09.2017	Skala:	1:500	Nr umowy: 42/2017
Nr rysunku:	<b>2</b>			

Projekt wykonano na mapie zakupionej w Wydziale Geodezji w Starostwie Powiatowym w Opocznie w wersji elektronicznej

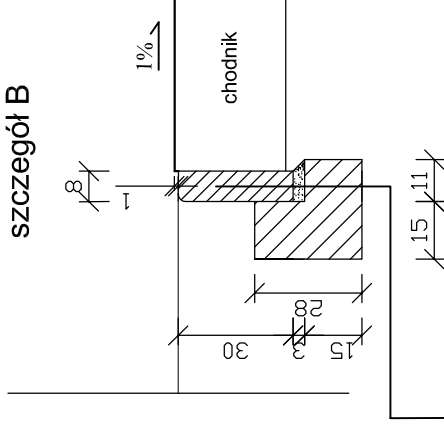
## PRZEKRÓJ SKALA 1:50



koszka betonowa szara gr. 6 cm  
podsypka cementowo-piaskowa gr. 3 cm  
podbudowa z kruszywa łamanego 0/31,5 gr. 10cm  
warstwa odcinająca z piasku grubego gr. 10cm

## skala 1:20

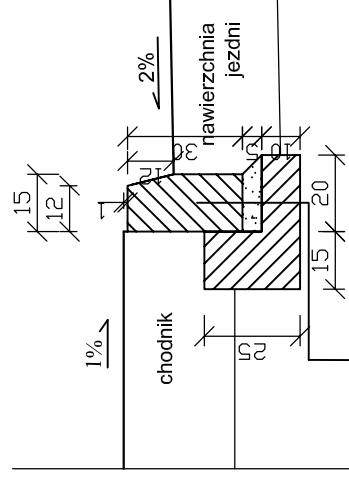
szczegół B



obrzeże 8x30x100  
podsypka cementowo-piaskowa 1:4  
ława z betonu C12/15 z oporem

## skala 1:20

szczegół A



krawężnik 15x30x100  
podsypka cementowo-piaskowa 1:4  
ława z betonu C12/15 z oporem

ZAMAWIAJĄCY:

Gmina i Miasto Drzewica  
ul. Staszica 22  
26-340 Drzewica

WYKONAWCA:

Firma Usługowa MS  
26-400 Przysucha, ul. Staszica 32  
tel/ fax: 048 675 25 45, mobil: 0 509 024 080  
e - mail: smaterek@o2.pl

AUTORZY

IMIĘ I NAZWISKO

BRANŻA

NR UPRAWNIENI

PODPIS

Projektant

mgr inż. Szymon Materek

drogi

MAZ/0021/PWOD/07

Opracował

mgr Łukasz Grzegorzczak

Temat:

Budowa chodnika przy drodze gminnej ul. Szkolna do gimnazjum.

Nazwa rysunku:

PRZEKRÓJ KONSTRUKCYJNY

Branża:

Drogowa

Stadium:

Projekt wykonawczy

Data: 09.2017

Skala: 1:50; 1:20

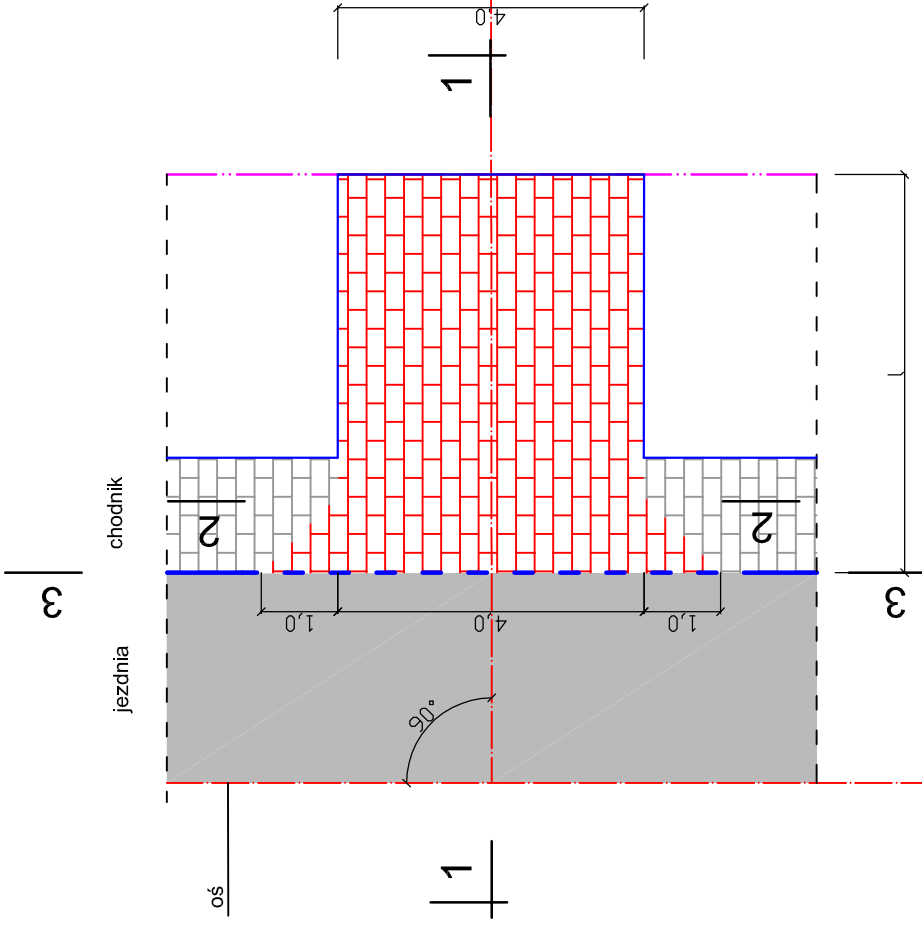
Nr umowy:

42/2017

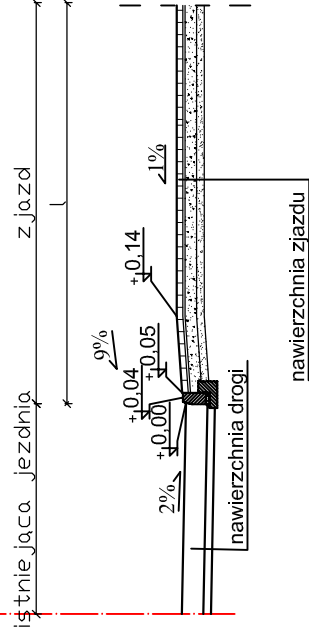
Nr rysunku:

3

# PLAN SYTUACYJNY SKALA 1:100



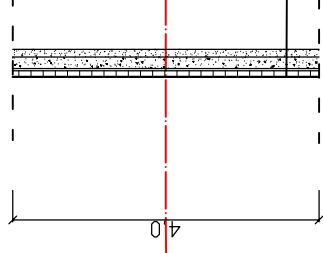
## PRZEKRÓJ 1-1



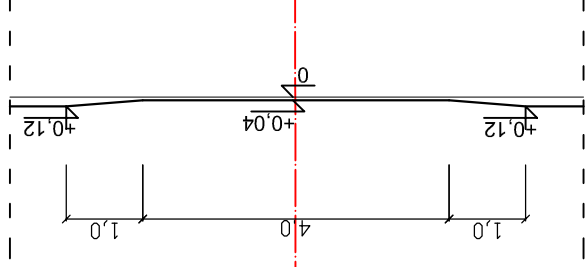
## Nawierzchnia zjazdu:

- 1) Warstwa ścieralna z kostki betonowej kolorowej gr 8 cm
- 2) Podsyпка cementowo-piaskowa gr 3 cm.
- 3) Podbudowa zasadnicza z kruszywa łamanego 0/31,5 gr. 15 cm
- 4) warstwa odsączająca z piasku grubego gr. 10 cm

## PRZEKRÓJ 2-2



## PRZEKRÓJ 3-3



Warstwa ścieralna z kostki betonowej kolorowej gr 8 cm

Podsyпка cementowo-piaskowa gr 3 cm.

Podbudowa zasadnicza z kruszywa łamanego 0/31,5 gr. 15 cm

Warstwa oddziałająca z piasku grubego gr. 10 cm

## LEGENDA:

- krawężnik 15 x 30
- - - krawężnik 15 x 30 obniżony
- obrzeże 8x30
- granica opracowania

ZAMAWIAJĄCY: <b>Gmina i Miasto Drzewica</b> <b>ul. Staszica 22</b> <b>26-340 Drzewica</b>		WYKONAWCA: <b>Firma Usługowa MS</b> <b>26-400 Przysucha, ul. Staszica 32</b> <b>tel/ fax: 048 675 25 45, mobil: 0 509 024 080</b> <b>e - mail: smaterek@o2.pl</b>		
AUTORZY	IMIĘ I NAZWISKO	BRANŻA	NR UPRAWNIENI	PODPIS
Projektant	mgr inż. Szymon Materak	drogi	MAZ/0021/PWOD/07	
Opracował	mgr Łukasz Grzegorzczak			
Temat: <b>Budowa chodnika przy drodze gminnej ul. Szkolna do gimnazjum.</b>				
Nazwa rysunku: <b>PRZEKROJE ZJAZDU INDYWIDUALNEGO PRZEZ CHODNIK</b>				
Branża:	Drogowa	Stadium:	Projekt wykonawczy	
Data:	09.2017	Skala:	1:100	Nr umowy: 42/2017
Nr rysunku:	4			

**INFORMACJA**  
**dotycząca bezpieczeństwa i ochrony zdrowia**

**Inwestycja:** Budowa chodnika przy drodze gminnej ul. Szkolna do gimnazjum.

**Inwestor:** Gmina i Miasto Drzewica, 26-340 Drzewica, ul. Staszica 22, woj. łódzkie

**Projektant:** mgr inż. Szymon Materek 26-400 Przysucha ul. Staszica 32  
tel. 509 024 080

Informuję, że zgodnie z **Rozporządzeniem Ministra Infrastruktury** z dnia 23 czerwca 2003r. **W sprawie informacji dotyczącej bezpieczeństwa i ochrony zdrowia oraz planu bezpieczeństwa i ochrony zdrowia ( Dz. U. Nr 120, poz. 1126 )** podczas wykonywania robót budowlanych przewidzianych dokumentacją projektową:

**Budowa chodnika przy drodze gminnej ul. Szkolna do gimnazjum.**

nie występują żadne roboty wymienione w § 6 tego rozporządzenia.

Projektant :  
mgr inż. Szymon Materek



## **1. Zakres robót i kolejność realizacji poszczególnych obiektów:**

### 1.1 Zakres robót

- roboty rozbiórkowe;
- ustawienie krawężników i innych elementów ulic;
- wykonanie nawierzchni;
- roboty wykończeniowe.

### 1.2 Kolejność realizacji poszczególnych obiektów

- całe zamierzenie budowlane obejmuje jeden obiekt budowlany.

## **2. Wykaz istniejących obiektów budowlanych :**

Istniejąca droga gminna ul. Szkolna.

## **3. Elementy zagospodarowania działki, które mogą stwarzać zagrożenie bezpieczeństwa i zdrowia ludzi:**

- 3.1 Teren przeznaczony pod inwestycje nie zawiera elementów, które mogłyby stwarzać zagrożenie bezpieczeństwa i zdrowia ludzi.

## **4. Przewidywane zagrożenia występujące podczas realizacji robót budowlanych:**

Roboty budowlane wykonywane będą bez wyłączania dróg z ruchu co stwarza możliwość ewentualnych kolizji. Należy zwrócić szczególną uwagę na odpowiednie przygotowanie i zabezpieczenie planowanych robót budowlanych. Do przewidywanych zagrożeń występujących podczas realizacji robót zaliczyć należy wykonywanie prac na części jezdni będącej pod ruchem, prowadzenie robót w sąsiedztwie uzbrojenia podziemnego i naziemnego a w szczególności w miejscach ich skrzyżowań oraz wyładunek elementów prefabrykowanych.

## **5. Sposób prowadzenia instruktażu pracowników przed przystąpieniem do realizacji robót szczególnie niebezpiecznych:**

- 5.1 Przed przystąpieniem do robót szczególnie niebezpiecznych należy przeprowadzić instruktaż stanowiskowy pracowników.

## **6. Środki techniczne i organizacyjne zapobiegające niebezpieczeństwom:**

Środki ochrony indywidualnej;

Ograniczenie ilości osób przebywających w pasie drogowym;

Przed przystąpieniem do robót należy wykonać projekt organizacji ruchu na czas budowy oraz wykonanie oznakowania robót zgodnie z tym projektem.