

PRZEDSIĘBIORSTWO PROJEKTOWO-WYKONAWCZE

**"NIWELLA" S.C.**

97-400 Bełchatów  
ul. Kalinowa 35  
tel. 044 633-46-05

INWESTOR:

BURMISTRZ GMINY I MIASTA DRZEWICA

ADRES:

UL. STASZICA 22  
26 - 340 DRZEWICA

**PROJEKT BUDOWLANY**

CPV - 45233140-2

CPV - 45232130-2

CPV - 45232200-4

NAZWA OPRACOWANIA:

BUDOWA DROGI GMINNEJ W M. STRZYŻÓW  
GMINA DRZEWICA

ZESPÓŁ PROJEKTOWY		
IMIĘ I NAZWISKO	BRANŻA	PODPIS
mgr inż. Wiesław Paźgier	Drogowa	
mgr inż. Andrzej Paźgier	Drogowa	
mgr inż. Tadeusz Wilk	Sanitarna	
inż. M. Szczepanik	Elektryczna	
M. Synowiec	Elektryczna	

1

LISTOPAD 2011r.

DZIAŁKI OBJĘTE LINIAMI ROZDZIELAJĄCYMI

Lp.	Nr obrębu	Nr działki	Właściciel
1.	STRZYŻÓW	368	BARUL MARIAN BARUL MARIA
2.	STRZYŻÓW	369	BARUL MARIAN BARUL MARIA
3.	STRZYŻÓW	370	MADEJ DANUTA MADEJ ANDRZEJ
4.	STRZYŻÓW	371	WASILEWSKI BOGDAN WASILEWSKA HANNA CECYLIA
5.	STRZYŻÓW	372	WASILEWSKI BOGDAN WASILEWSKA HANNA CECYLIA
6.	STRZYŻÓW	353	PPRN POWIATOWY ZARZĄD DRÓG LOKALNYCH

DZIAŁKI PO PODZIALE

Lp.	Nr obrębu	Nr działki
1.	STRZYŻÓW	368/2
2.	STRZYŻÓW	369/2
3.	STRZYŻÓW	370/2
4.	STRZYŻÓW	371/2
5.	STRZYŻÓW	372
6.	STRZYŻÓW	353

DZIAŁKI POZA PASEM DROGI DO CZASOWEGO OGRANICZENIA  
W ZWIĄZKU Z BUDOWĄ DROGI

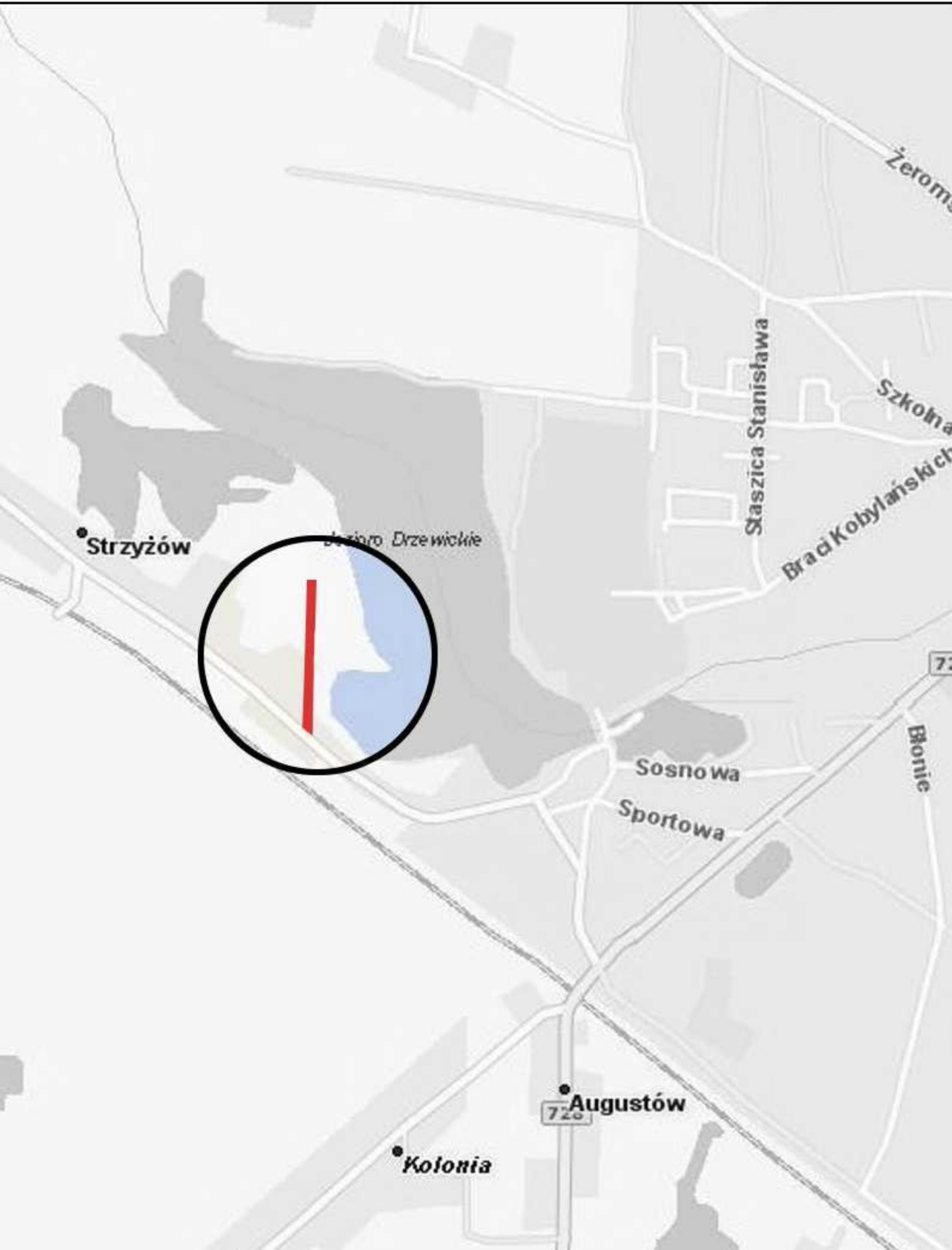
Lp.	Nr obrębu	Nr działki	Cel
1.	STRZYŻÓW	393	OBOSTRZENIE NA LINII 15kV
2.	STRZYŻÓW	402	OBOSTRZENIE NA LINII 15kV
3.	STRZYŻÓW	414	OBOSTRZENIE NA LINII 15kV

## SPIS TREŚCI

1. Plan orientacyjny 1:10 000	1
2. Opinia NR ZUDP-555/2011 z dnia 23.11.2011r.	2÷3
3. Oświadczenie projektanta	4
4. Zaświadczenie ŁOIIB 2011 r. – branża drogowa	5
5. Decyzja o stwierdzeniu przygotowania zawodowego – branża drogowa	6
6. Zaświadczenie ŁOIIB 2011 r. – branża kanalizacyjna	7
7. Decyzja o stwierdzeniu przygotowania zawodowego – branża kanalizacyjna	
8. Wypis uproszczony z rejestru gruntów z dnia 19.07.2011r.	8
9. Opracowanie geodezyjne	9÷10
10. Opis techniczny	11÷15
11. Projekt zagospodarowania terenu – rys. nr 1	16
12. Profil podłużny – rys. 2	17
13. Przekroje normalne – szczegóły konstrukcyjne – rys. nr 3	18
14. Schemat podłączenia zbiorników Z1/Z2 – rys. nr 4	19
15. Przekroje poprzeczne – rys. nr 5	20
16. Tabela robót ziemnych	21
17. Tabela nasypów gruntem przepuszczalnym z dokopu	22
18. Studzienka połączeniowa Ø1200 – rys. nr 6	23
19. Wpust deszczowy – rys. nr 7	24
20. Informacja dotycząca bezpieczeństwa i ochrony zdrowia na budowie	25÷27
21. Przystosowanie istniejących urządzeń energetycznych do warunków skrzyżowaniowych i zbliżeniowych w m-ci Strzyżów gm. Drzewica	28÷37
22. Opinia Wojewódzkiego Urzędu Ochrony Zabytków w Łodzi, Delegatura w Piotrkowie Trybunalskim UOZ PT-631/99/2011 z dnia 30.08.2011r.	38÷39
23. Opinia Dyrektora Regionalnego Zarządu Gospodarki Wodnej w Warszawie znak: ZO-0213/130/2011 z dnia 30.11.2011r.	40
24. Opinia Wojskowej Komendy Transportu Kraków Delegatura Zgierz Nr 234 z dnia 18.08.2011r.	41
25. Opinia Zarządu Województwa Łódzkiego PR.III.761.76.2011.ACH z dnia 17.08.2011r.	42
26. Uchwała Nr 28/93/11 Zarządu Powiatu w Opocznie z dnia 23.08.2011r.	43
27. Opinia Burmistrza Gminy i Miasta Drzewicy GKBI-7211/25/2011 z dnia 24.08.2011r.	44

# PLAN ORIENTACYJNY

GMINA DRZEWICA skala 1 : 10 000



OPINIA NR ZUD-555/2011

w sprawie uzgadniania usytuowania  
projektowanych sieci uzbrojenia terenu

Na podstawie art.28 ust.1 ustawy z dnia 17 maja 1989 roku "Prawo geodezyjne i kartograficzne"/Dz.U. Nr 100 poz.1086 i Nr 120 poz. 1268 z 2000 roku / oraz rozporządzenie Ministra Rozwoju i Budownictwa z dnia 2 kwietnia 2001 roku w sprawie geodezyjnej ewidencji sieci uzbrojenia terenu oraz zespołów uzgadniania dokumentacji projektowej/Dz.U. Nr 38 poz. 455/

po rozpatrzeniu wniosku z dnia 05.08.2011r.

otrzymanego dnia 05.08.2011r.

na posiedzeniu Zespołu Uzgadniania Dokumentacji Projektowej w dniu 24.08.2011r.

opiniuje się pozytywnie: uzgodnienie budowy drogi

położonego: gm. Drzewica obręb Strzyżów

inwestor: Burmistrz Gminy i Miasta Drzewica  
ul. Staszica 22  
26-340 Drzewica

Uwagi i zalecenia:

PGE Dystrybucja S.A. z siedzibą w Lublinie

PGE Dystrybucja S.A.

Oddział Skarżysko-Kamienna

Rejonowy Zakład Energetyczny Końskie

- 1.Prace wykonywane w pobliżu istniejących linii NN i ŚN wykonywać zgodnie z obowiązującą Instrukcją Organizacji Bezpiecznej Pracy przy urządzeniach i instalacjach elektroenergetycznych w PGE Dystrybucja S.A. Oddział Skarżysko-Kamienna.
2. Należy zachować bezpieczne odległości pionowe od istniejących linii ŚN podczas prac sprzętem mechanicznym.
- 3.Prace wykonywane w pobliżu istniejących kabli energetycznych wykonywać bez użycia sprzętu mechanicznego.
- 4.Prace należy zgłosić do RZE Końskie z 14 dniowym wyprzedzeniem.

Przewodniczący Zespołu  
Uzgadniania Dokumentacji Projektowej.

1. Punkty osnowy geodezyjnej podlegają ochronie. Prace ziemne w pobliżu tych punktów należy prowadzić ręcznie pod nadzorem geodety. W przypadku zniszczenia lub naruszenia punktów osnowy inwestor zleci i poniesie koszty wznowienia tych punktów przez uprawnioną jednostkę wykonawstwa geodezyjnego.

2. W miejscach skrzyżowań i zbliżeń z istniejącym uzbrojeniem terenu prace ziemne należy prowadzić ręcznie.

**Pouczenie:**

Uzgodnione usytuowanie sieci uzbrojenia terenu podlega geodezyjnej inwentaryzacji powykonawczej przez jednostki uprawnione do wykonywania prac geodezyjnych.

W razie niezgodności realizacji sieci uzbrojenia terenu z uzgodnionym projektem inwestor zobowiązany jest przedłożyć mapę z wynikami powykonawczych właściwemu organowi administracji architektoniczno-budowlanej.

Uzgodnienie usytuowania projektowanych sieci uzbrojenia terenu zachowuje ważność przez okres 3 lat od daty wydania opinii w sprawie uzgadniania projektowanych sieci uzbrojenia terenu.

Uzgodnienie traci ważność w przypadku, o których mowa w & 13 Rozporządzenia Ministra Rozwoju Regionalnego i Budownictwa z dnia 2 kwietnia 2001 roku w sprawie geodezyjnej ewidencji sieci uzbrojenia terenu oraz zespołów uzgadniania dokumentacji projektowej /Dz.U.Nr 38,poz.455/.

Z up. Starosty  
*Elżbieta Eliaz*  
Przewodniczący Zespołu Uzgadniania  
Dokumentacji Projektowej

## OŚWIADCZENIE

**dotyczy: projektu budowy drogi gminnej w m. Strzyżów Gmina Drzewica.**

Oświadczamy, że projekt budowy drogi gminnej w m. Strzyżów Gmina Drzewica, został sporządzony zgodnie z obowiązującymi przepisami oraz zasadami wiedzy technicznej.

PROJEKTANT:

I. BRANŻA DROGOWA:

.....

II. BRANŻA KANALIZACYJNA:

.....

WYPIS UPROSZCZONY Z REJESTRU GRUNTÓW  
 \*\*\*\*\*

z dnia: 2011-07-19

NAZWISKO I IMIĘ (NAZWA)		ChW, UDZIAŁ, GRUPA, ADRES ZAMIESZKANIA (SIEDZIBA)				
NAZWA OBRĘBU	ARKUSZ	DZIAŁKA	POW.DZIAŁKI	POŁOŻENIE DZIAŁKI, PODSTAWA NABYCIA,	NIERUCHOMOŚĆ, JEDNOSTKA	
Gmina : 100702_5-DRZEWICA - OBSZAR WIEJSKI						
BARUL MARIAN (BRONISŁAW, STEFANIA)				wł 1/1M 7.2 DRZEWICA ul. KOLEJOWA 2 / 2		
BARUL MARIA (STANISŁAW, GENOWEFA)				wł M 7.2 DRZEWICA ul. KOLEJOWA 2 / 2		
STRZYŻÓW	2	368	0.35	[ulica: ANOT. 4438/93] [KW 13727]		G181
STRZYŻÓW	2	369	0.16	[ulica: ANOT. 4722/95] [KW 16079]		G181
MADEJ DANUTA (MIECZYŚLAW, IRENA)				wł 1/1M 7.1 WERÓWKA 2A		
MADEJ ANDRZEJ (JÓZEF, TERESA)				wł M WERÓWKA 2A		
STRZYŻÓW	2	370	0.16	[położ.: ] [KW 45404]		G164
WASILEWSKI BOGDAN (WŁADYSŁAW, ANNA)				wł 1/1M 7.2 91-612 ŁÓDŹ ul. SPISKA 1		
WASILEWSKA HANNA CECYLIA (KAZIMIERZ, IRENA)				wł M 91-612 ŁÓDŹ ul. SPISKA 1		
STRZYŻÓW	2	371	0.18	[położ.: ] [KW 50392]		G222
STRZYŻÓW	2	372	0.10	[położ.: ] [KW 50392]		G222
PERN POWIATOWY ZARZĄD DRÓG LOKALNYCH				si 1/1 1.7		
STRZYŻÓW	2	353	0.05	[położ.: ] [ ]		G158

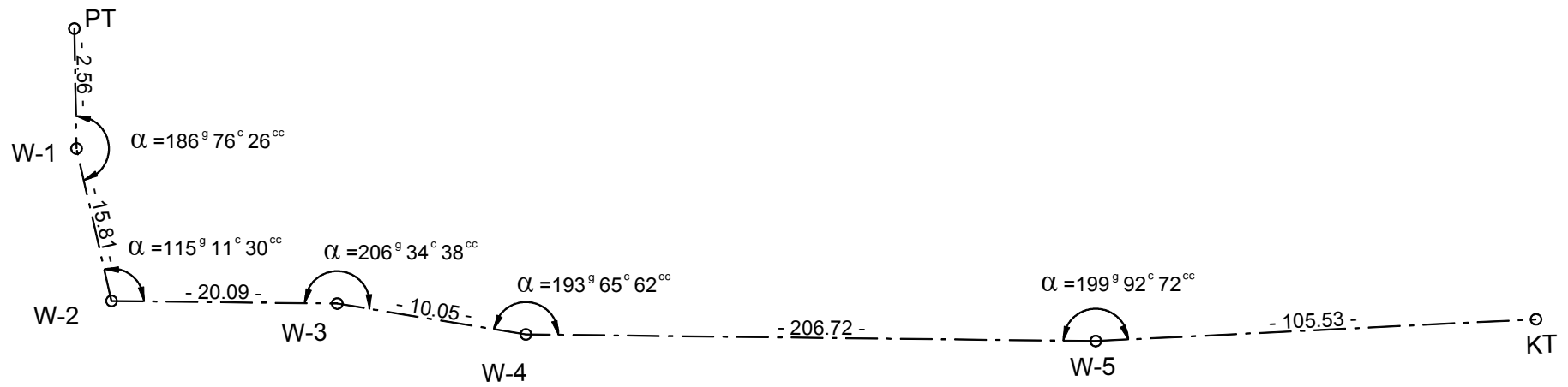
zlec 5946-112011

„Dokument niniejszy jest wypisem z opisowych danych ewidencji gruntów i budynków i, wydany przez biuro geodezyjno-ukarzewo-rolnicze „NABELLA” (nazwa jednostki) nie przeznaczonym do dokonania wpisu w księdze wieczystej”

Z up. Starosty  
 Alicja Spinek  
 Kierownik Zespołu ds. Ewidencji Gruntów i Budynków



**SCHEMAT WYTYCZENIA OSI**  
DROGA GMINNA W M. STRZYŻÓW  
GMINA DRZEWICA



**OPRACOWANIE GEODEZYJNE  
DROGA GMINNA W M. STRYŻÓW  
GMINA DRZEWICA**

**WYKAZ WSPÓLRZĘDNYCH PUNKTÓW**

<b>Nr</b>	<b>X</b>	<b>Y</b>
PT	5558429.55	4593350.05
W-1	5558429.59	4593352.61
W-2	5558433.13	4593368.02
W-3	5558453.22	4593368.26
W-4	5558463.21	4593369.37
W-5	5558669.91	4593371.78
KT	5558775.44	4593372.89

**OBLICZENIA ODLEGŁOŚCI I AZYMUTÓW**

<b>Pkt początk.</b>	<b>Pkt końcowy</b>	<b>Odległość</b>	<b>Azymut</b>
PT	W-1	2.56	98.8664
W-1	W-2	15.81	85.6290
W-2	W-3	20.09	0.7419
W-3	W-4	10.05	7.0857
W-4	W-5	206.72	0.7419
W-5	KT	105.53	0.6691

**OBLICZENIA KĄTÓW**

<b>Centralny</b>	<b>Lewy</b>	<b>Prawy</b>	<b>Kąt</b>
W-1	PT	W-2	186.7626
W-2	W-1	W-3	115.1130
W-3	W-2	W-4	206.3438
W-4	W-3	W-5	193.6562
W-5	W-4	KT	199.9272

**WYKAZ WSPÓLRZĘDNYCH WPUSTÓW DESZCZOWYCH**

<b>Nr</b>	<b>X</b>	<b>Y</b>
w1	5558558.35	4593366.68
w2	5558559.35	4593366.69
w3	5558558.78	4593372.49

**WYKAZ WSPÓLRZĘDNYCH STUDNI DESZCZOWYCH**

<b>Nr</b>	<b>X</b>	<b>Y</b>
D1	5558558.80	4593370.49

**OPIS TECHNICZNY**  
**DO PROJEKTU BUDOWY DROGI GMINNEJ W M. STRYZÓW**  
**GMINA DRZEWICA**

### **I. PODSTAWA OPRACOWANIA**

Podstawę opracowania stanowią:

1. Umowa zawarta pomiędzy Burmistrzem Gminy i Miasta Drzewica, a Przedsiębiorstwem Projektowo - Wykonawczym, „NIWELLA” s.c. z Bełchatowa.
2. Mapa sytuacyjno - wysokościowa w skali 1:500, do celów projektowych.
3. Ustawa z dnia 10 kwietnia 2003r. o szczególnych zasadach przygotowania i realizacji inwestycji w zakresie dróg publicznych (Dz.U. z dnia 26 sierpnia 2008r. Nr 154 poz.958).
4. Uzupełniające pomiary inwentaryzacyjne i wysokościowe wykonane w czerwcu 2011r.

### **II. ZAKRES I CEL OPRACOWANIA**

Opracowanie dotyczy drogi gminnej w m. Strzyżów w gminie Drzewica – odcinek o długości 357,72m.

W zakres inwestycji wchodzi:

- roboty drogowe w zakresie jezdni i poboczy.
- odwodnienie rowami otwartymi.

Celem niniejszego opracowania jest ułatwienie dojazdu do działek/posesji zlokalizowanych przy drodze.

### **III. STAN ISTNIEJĄCY**

#### **1. Charakterystyka terenu**

Planowana inwestycja w całości zlokalizowana jest na działkach nr 353, 368, 369, 370, 371, 372. Projektowany odcinek drogi na początku PT łączy się z odcinkiem drogi z jezdnią o szer. ok. 3,1m o nawierzchni bitumicznej.

Zabudowa mieszkaniowa zlokalizowana jest na początku i końcu projektowanego odcinka drogi natomiast w części środkowej występują grunty rolne i zalesione (sosna, brzoza).

Na odcinku początkowym, zlokalizowane są ogrodzenia. Ogrodzenie zlokalizowane po zachodniej (lewej) stronie pasa drogowego przebiega na głębokość ok. 1,5m w działkach nr 369, 370 – do przestawienia. Ogrodzenie wokół przepompowni ścieków do przestawienia min. 0,5m poza krawędź drogi.

#### **2. Podłoże**

Na podstawie wizji w terenie stwierdzono, że na konstrukcję jezdni (na początkowym odcinku) składa się nawierzchnia z kruszywa śr. gr.5-10cm przemieszanego z piaskami humusowymi.

W podłożu zalegają grunty rodzime: ziemia organiczna gr. ok. 30cm, natomiast poniżej zalegają grunty piaszczyste.

#### **3. Urządzenia nad i podziemne**

W pasie projektowanej drogi zlokalizowane jest następujące uzbrojenie:

- przyłącze ks160 (przejście poprzeczne).
- przyłącze w40 (przejście poprzeczne).
- kabel eNN.
- linia SN.

Lokalizacja istniejącego uzbrojenia widoczna jest na rys.„Projekt zagospodarowania terenu”.

### **IV. STAN PROJEKTOWANY**

#### **1. Założenia wstępne**

Projekt zakłada wykonanie drogi o przekroju drogowym z jezdnią bitumiczną i obustronnymi, umocnionymi poboczami. Odwodnienie ściekami do zbiorników bezodpływowych. Ze względu na szerokość jezdni 3,0m na trasie projektuje się mijanki.

## **2. Parametry projektowe drogi:**

- **Klasa drogi :** D - dojazdowa
  - **Parametry geometryczne:**
    - Szerokość jezdni : – 3,0m (szer. jezdni na mijankach 5,0m)
    - Spadek poprzeczny jezdni: jednostronny 2% (0,8 % na włączeniu)
    - Szerokość poboczy : – 1,0m (0,75m)
    - Spadek poprzeczny poboczy: p. lewe zgodnie ze spadkiem jezdni – 2%, pobocze prawe – 6%
- Parametry drogi pokazano w części graficznej opracowania: - „Projekt zagospodarowania terenu” oraz „Profil podłużny”.

- **Konstrukcja jezdni:**

- Beton asfaltowy w warstwie ścieralnej o grubości 5cm (AC11S –fr. 0/11) wg PN-EN 13108-1:2006 (U)
- Podbudowa z tłucznia gr. 20cm wg PN-S-06102.

- **Pobocza:**

Projekt zakłada wykonanie umocnionych poboczy o szer. 1,0m. Pobocze lewe o konstrukcji analogicznej jak jezdni. Natomiast pobocze prawe należy wykonać o gr. 15cm z kruszywa łamanego stabilizowanego mechanicznie fr. 0/63mm wg PN-S-06102.

- **Dojazd do działek zlokalizowanych przy proj. drodze:**

Zastosowane rozwiązania umożliwiają zjazd z drogi w dowolnym miejscu w związku z powyższym niniejsze opracowanie nie przewiduje wykonywania indywidualnych zjazdów.

## **3. Rozwiązania sytuacyjne - droga w planie**

- Dla potrzeb projektu wykonano opracowanie geodezyjne, w którym zawarto szkic wyznaczenia osi jezdni. Współrzędne punktów charakterystycznych osi podano w formie tabeli. Dla innych elementów drogowych podano domiary do osi lub krawędzi jezdni. Parametry drogi pokazano na rys. „Projekt zagospodarowania terenu”.

Dla realizacji inwestycji niezbędne będzie dokonanie wykupów.

- Przeprowadzona analiza szerokości pasa drogowego obejmująca:
  - funkcje transportowe sieci istniejących dróg oraz drogi projektowanej (ruch lokalny o małym natężeniu),
  - obecny sposób zagospodarowania terenu (grunty rolne),
  - podstawowe uwarunkowania ochrony środowiska, a w szczególności ochrony przed nadmiernym hałasem, wibracjami i zanieczyszczeniem powietrza,
  - wzajemne rozmieszczenie elementów drogi jak mijanki oraz włączenie do drogi istniejącej
  - sposób odwodnienia (ścieki) w połączeniu z rozwiązaniami wysokościowymi (profil podłużny i spadki poprzeczne),

pozwała stwierdzić, że przyjęte rozwiązania techniczne są prawidłowe, a dostosowana do nich szerokość pasa drogowego 7,0÷6,5m jest szerokością wystarczającą. Szerokość ta zapewnia bowiem możliwość umieszczenia wszystkich elementów drogi i urządzeń z nią związanych, a wynikających z obecnych i docelowych funkcji transportowych oraz uwarunkowań terenu.

## **4. Rozwiązania wysokościowe**

Przebieg projektowanej niwelety dowiązано do istniejących rzędnych w istniejącej jezdni bitumicznej z którą projektowana droga się łączy, a także do ukształtowania terenu. Na odcinku włączenia do istniejącej jezdni bitumicznej, spadek podłużny i poprzeczny jezdni projektowanej dostosować do rzędnych na jezdni istniejącej. Spadki poprzeczne jezdni i poboczy pokazano w opracowaniu graficznym. Projektując niweletę jezdni oparto się na reperach roboczych Rp1, Rp2 – lokalizację reperów pokazano na rys. nr 1 „Projekt zagospodarowania terenu”.

Przy projektowaniu wzięto pod uwagę możliwość prawidłowego odwodnienia pasa drogowego.

## **5. Odwodnienie pasa drogowego**

- Odbiornikiem ścieków deszczowych będą ścieki otwarte. Od strony zlewni są to ścieki gruntowe obsiane trawą i ścieki korytkowe z bet. elementów prefabrykowanych (na wys. mijanek). Po przeciwnej stronie jezdni zastosowano ściek nieckowy wyprofilowany w umocnionym poboczu. Lokalizację, wymiary oraz rzędne dna ścieków wskazano na rysunkach: „Profil podłużny” oraz „Przekroje poprzeczne”.

- Ponadto niniejszy projekt przewiduje wykonanie 3szt wpustów deszczowych zlokalizowanych w ścieku. Projektowane wpusty łączą się przykanalikami w studni połączeniowej z osadnikiem. Następnie ścieki deszczowe odprowadzane są do zbiorników bezodpływowych Z1, Z2. W opracowaniu graficznym pokazano sposób podłączenia zbiorników - rys. „Schemat podłączenia zbiorników”.

Zbiorniki każdorazowo należy opróżniać po zwiększonych opadach deszczu oraz okresowo kontrolować poziom zapełnienia.

Przy projektowaniu wzięto pod uwagę możliwość prawidłowego odwodnienia pasa drogowego.

### Materiał, wytyczne wykonawstwa

Przykanaliki zaprojektowano z rur PVC  $\varnothing$  200 o sztywności obwodowej 8 kN/m<sup>2</sup>. Przykanaliki posadzić na podsypce z piasku niesortowanego grubości 10 cm.

- Dla zrealizowania odwodnienia przewidziano typową studzienkę odwodnieniową bet.  $\varnothing$  50cm z osadnikiem, o głębokości 1.0m. oraz żeliwnym wpustem typu G7 BK mocowanym na zawiasach. Wpust żeliwny osadzony jest na płycie opartej na pierścieniu odciążającym.

Osadnik należy wykonać jako monolityczny z betonu hydrotechnicznego B25 wg normy BN-68/6738-03,04,07. W osadniku w miejscu przyłączenia przykanalika należy zamocować przejście szczelne z uszczelnieniem gumowym analogicznie jak przy studni kanalizacyjnej.

Betonowe elementy studzienek należy zabezpieczyć abizolem R+G. Wpusty deszczowe posadzić na warstwie żwiru gr. 20cm.

- Studzienkę kanalizacyjną z osadnikiem 0,5m (D1) wykonać z kręgów żelbetowych  $\varnothing$  1,2 m odpowiadających wymaganiom BN-86/8971-08. Na połączeniach kręgów stosować uszczelkę gumową. Osadnik wykonać z żelbetu monolitycznego (beton hydrotechniczny wg BN-62/6738-07 wraz z domieszkami uszczelniającymi). W miejscach przejść rurami PVC przez ściany betonowe studzienki należy stosować przejścia szczelne z uszczelnieniem gumowym. Konstrukcja przejścia powinna zabezpieczyć przed penetracją wody gruntowej wzdłuż ścianek przejścia do wnętrza studzienki. Studzienkę wyposażono w płytę stropową, właz żeliwny typu ciężkiego D-400 kN mocowany na zatrask, oraz żeliwne stopnie złączowe wg PN-64/H-74086. Wszystkie elementy studni przygotować wcześniej w betoniarni i montować na miejscu przy użyciu żurawia. Studnię należy posadzić na warstwie żwiru gr. 20cm.

- Zastosowano zbiorniki bezodpływowe typu HDPE  $\varnothing$  1,5m z dodatkową nadbudową „włazem” do poziomu projektowanego terenu. Włazy wyposażone są w pierścienie odciążające i właz żeliwny z zatraskiem typu ciężkiego D-400 kN.

Na podstawie analiz dobrano dwa zbiorniki Z1 i Z2 o pojemności 5,0m<sup>3</sup> każdy. Przyjęto, że zastosowane zostaną zbiorniki o parametrach nie gorszych niż zbiorniki HDPE. Zbiorniki należy posadzić na ławie żwiru gr.25cm. Podłoże pod zbiornikami powinno być właściwie wyprofilowane i dogęszczone.

- Po wykonaniu robót montażowych i ułożeniu przykanalików należy dokonać obsypki warstwami grubości 20cm do poziomu 30cm ponad górną krawędź rury, z zagęszczaniem ubijakami ręcznymi lub lekkim sprzętem mechanicznym. Grunt użyty do tego celu powinien być sypki, wolny od grud i kamieni, a zagęszczanie powinno być przeprowadzone ze szczególną ostrożnością. Grunt należy zagęszczać warstwami, równomiernie po obu stronach przewodu z jednoczesnym usuwaniem zastosowanego umocnienia ścian wykopu.

Istotnym elementem robót jest zagęszczanie gruntu (tj. podbicie) w tzw. pachach przewodu. Roboty te należy wykonywać podbijakami drewnianymi. Ubijaki metalowe można stosować do zagęszczania w odległości min. 10cm od przewodu. Po wykonaniu obsypki i kontroli wskaźników zagęszczenia należy przystąpić do wykonania zasyпки. Zasypkę wykonuje się do poziomu terenu warstwami grubości 20cm z jednoczesnym zagęszczaniem i rozbiórką ścian wykopu. Współczynnik zagęszczenia gruntu  $I_s \geq 1.0$ .

Roboty montażowe wykonywane będą w wykopie wąskoprzestrzennym w szalunkach, wykonywanym mechanicznie.

Roboty zaleca się prowadzić w okresie statystycznie niskich opadów. Wykop zostanie zasypany gruntem przepuszczalnym rodzimym.

## **6. Roboty ziemne, kolizje**

Roboty przygotowawcze - Przed przystąpieniem do wykonywania robót budowlanych należy usunąć wszystkie krzaki oraz drzewa zlokalizowane w pasie drogi, wykonać roboty ziemne. Projekt przewiduje usunięcie w całości gruntów organicznych z pasa jezdni i umocnionych poboczy. Pozyskane podczas robót ziemnych grunty należy wykorzystać do obsypywania skarp. Nadmiar gruntu odwieźć w miejsce wskazane przez Inwestora. Roboty jw. ujęto w „Tabeli robót ziemnych”. Niedobory gruntów, po zebraniu warstwy gruntów organicznych, uzupełnić gruntem przepuszczalnym z dokopu – wg „Tabeli nasypów”.

Podłoże gruntowe - Przed ułożeniem konstrukcji nawierzchni, podłoże gruntowe musi być zagęszczone zgodnie z wymaganiami podanymi w normie PN-S-02205 (1998 r.) „Drogi samochodowe. Roboty ziemne – badania i wymagania”. Podłoże wymaga dogęszczenia koryta. Szczególną uwagę należy zwrócić na zagęszczenie podłoża w korycie jezdni.

Uzbrojenie: Roboty ziemne w pobliżu uzbrojenia winny być wykonywane za wiedzą i pod nadzorem właściwych branżowo służb. W pobliżu istniejącego uzbrojenia roboty ziemne należy wykonywać ręcznie. W wypadkach wątpliwych wykonać badania kontrolne pozwalające na ustalenie rzeczywistej lokalizacji uzbrojenia podziemnego.

Gdyby w czasie prowadzenia robót ziemnych natrafiono na przypadkowe kable lub przewody (nie pokazane na planie sytuacyjno – wysokościowym) należy je zabezpieczyć i powiadomić odpowiedniego użytkownika.

Podczas pracy sprzętu w pobliżu napowietrznej linii energetycznej należy spełnić wymogi związane z bezpieczeństwem wynikającym z wymaganych odległości stref zagrożenia. W razie konieczności należy linie czasowo wyłączyć.

Kolizje z kablami: Na kabel elektryczny zlokalizowany w pasie jezdni nałożyć rurę osłonową dwudzielną typu Arot (A- 120/PS). Należy to robić w taki sposób, aby koniec rury z każdej strony wystawał min.0,5m poza krawędź pobocza. Końce rury zabezpieczyć pianką poliuretanową. Lokalizację i długość rur osłonowych pokazano na rysunku „Projekt zagospodarowania terenu”.

Skarpy i ścieki: Skarpy i ścieki ziemne należy umocnić poprzez obsianie trawą i pokrycie warstwą gruntu organicznego rodzimego pozyskanego przy r. ziemnych – warstwa gr. 5cm.

Drzewa do likwidacji: Dla potrzeb realizacji zadania niezbędna jest wycinka drzewek (sosna , brzoza) i krzaków zlokalizowanych w pasie drogi.

## **7. Inne zalecenia**

- roboty ziemne wykonać zgodnie z wymogami podanymi w normie PN-S-02205 (1998 r.)
- roboty realizować zachowując obowiązujące przepisy BHP
- nadzór nad robotami przez pracowników z odpowiednimi uprawnieniami.
- inwentaryzację powykonawczą należy wykonywać po odbiorze wykonanych elementów robót

## **V. PROGRAM ZAPEWNIENIA JAKOŚCI**

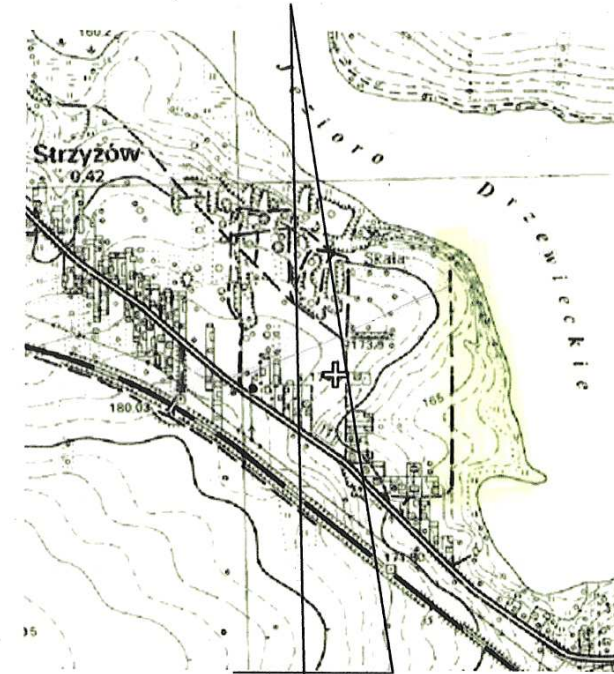
1. Wykonawca odpowiada za technologię, organizację, a w szczególności za jakość wykonywanych robót. Wszelkie kolizje, ujawnione w trakcie budowy, które uniemożliwiają wykonanie robót zgodnie z projektem, winny być zgłaszane Inspektorowi nadzoru, wraz z propozycjami rozwiązań. Inspektor podejmuje decyzję o wprowadzeniu odpowiednich korekt.

2. Jeśli rozwiązanie kolizji wymagać będzie interwencji Projektanta należy go poinformować za pośrednictwem Inwestora.
3. Zgłoszenie jw. powinno zawierać opis problemu lub kolizji oraz wykonany przez geodetę uprawnionego szkic sytuacyjno-wysokościowy.
4. Przedmiotowe kolizje oraz uwagi do projektu należy zgłaszać niezwłocznie po ich ujawnieniu – na etapie wytyczenia geodezyjnego. Roboty w rejonie kolizji wstrzymać do czasu ustalenia sposobu rozwiązania kolizji. Wykonawca jest zobowiązany do wykonania ewentualnych korekt w taki sposób aby nie nastąpiło wyhamowanie ogólnego postępu robót.
5. Nie dopuszcza się do kontynuowania robót jw. po wykryciu kolizji. W takim przypadku koszty ewentualnych poprawek w całości ponosi Wykonawca. Wykonywanie robót, bez zezwolenia Inspektora w rejonie kolizji, a następnie wykonywanie ewentualnych poprawek, nie może stanowić podstawy do wydłużenia terminu zakończenia robót.



"GEOMAX" Leszek Walasik  
26-300 OPOCZNO, ul. Kościelna 7  
REG.: 590091126, NIP: 768-107-15-87  
tel. (0-44) 755-26-49

**MAPA SYTUACYJNO - WYSOKOŚCIOWA**  
Skala 1:500  
z geodezyjną inwentaryzacją urządzeń podziemnych



Szkic orientacji Skala 1: 10 000

Obiekt : **STRZYŻÓW**  
Gmina : Drzewica  
powiat : opoczyński  
woj. : łódzkie

L.ks.rob. OP-45/V/2011

Zlecniodawca: Urząd Gminy i Miasta w Drzewicy  
- działka nr 371-372

Mapa służy do celów projektowych.  
Stan aktualności na dzień 2011.05.27  
Granice wkwartowano według danych z ewidencji gruntów.

- Osnowa pozioma: układ państwowy "65".
- Osnowa pionowa: p.o. Kronsztadt 60.
- Niniejszą mapę wykonało na podstawie sekcji mapy syt – wys w skali 1: 1000 Nr 133.221.062,064; mapy zasadniczej w skali 1:500 Nr 133.221.062.2,062.4,064.2 oraz pomiaru uzupełniającego Biuro Usług Geodezyjno-Kartograficznych „GEOMAX”.

Wykonał:

Opoczno: 2011.06.03

Nie wyklucza się istnienia w terenie innych nie wykazanych na niniejszej mapie urządzeń podziemnych, które nie były zgłoszone do inwentaryzacji lub o których brak jest informacji w instytucjach branżowych.

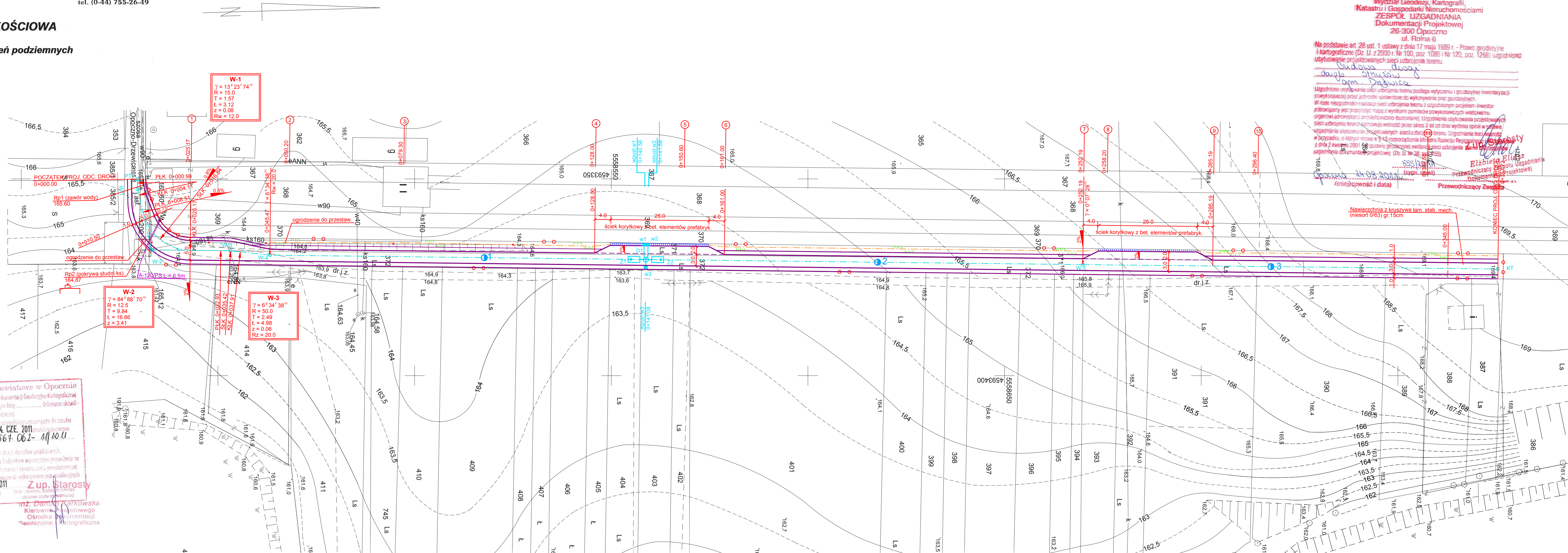
Punkty osnowy geodezyjnej podlegają ochronie (ustawa z dnia 17.05.1989 – Prawo geodezyjne i kartograficzne, Rozporządzenie Ministra Spraw Wewnętrznych i Administracji z dnia 15.04.1999 – Dziennik Ustaw Nr 45 poz 454).

PRZEDSIĘBIORSTWO PROJEKTOWO - WYKONAWCZE s.c. "NIWELLA"	
OBIEKT ADRES	DROGA GMINNA W M.STRZYŻÓW GMINA DRZEWICA
TREŚĆ	PROJEKT ZAGOSPODAROWANIA TERENU
OPRACOWANIE WYKONAŁ:	mgr inż. W. Paźgier upr. Nr UAN.V.8388/38/89 mgr inż. A. Paźgier mgr inż. T. Wilk upr. Nr UAN.IV.10220/143/84
SKALA	DATA
1: 500	07.2011
	NR RYS.

LEGENDA:

- jezdnia
- mijanka
- pobocza asfaltowe
- pobocza z kruszywa
- linie graniczne

Starostwo Powiatowe w Opocznie  
Powiatowy Ośrodek Dokumentacji Geodezyjno-Kartograficznej  
W obszarze oznaczonym linią ..... dokonano aktualizacji (innych rozpoznań) .....  
Dokumenty z pomiaru uzupełniającego przyjęto do zarobku powiatowego w dniu 14.CZE.2011, ewidencjonowanego pod nr 1567.062-11/20.11  
Niniejszą mapę może służyć do celów projektowych.  
Dokumentacja geodezyjno-kartograficzna wyznaczona na terenie projektu jest zgodna z ewidencją gruntów i stanowi podstawę do wykonania prac geodezyjnych i kartograficznych.  
14.CZE.2011  
Z up. Starosty  
inż. Danuta Markowska  
Kierownik Powiatowego Ośrodka Dokumentacji Geodezyjno-Kartograficznej



STAROSTWO POWIATOWE w Opocznie  
Wydział Geodezji, Kartografii, Katastru i Gospodarki Nieruchomościami  
ZESPÓŁ UZGADNIANIA Dokumentacji Projektowej 26-300 Opoczno ul. Rolna 6

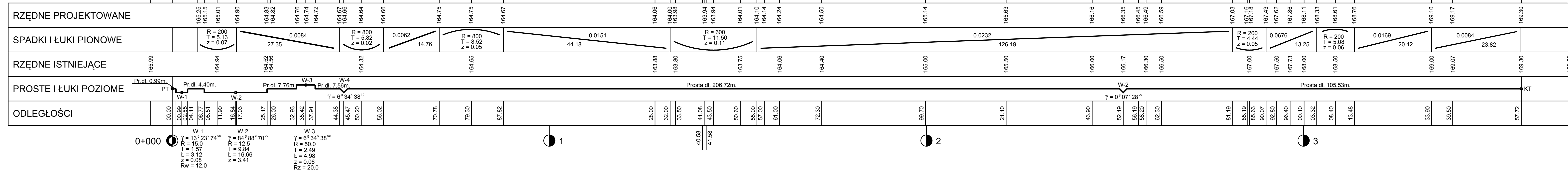
Na podstawie art. 28 ust. 1 ustawy z dnia 17 maja 1989 r. - Prawo geodezyjne i kartograficzne (Dz. U. z 2000 r. Nr 100, poz. 1086 i Nr 120, poz. 1266) uzgodniono użytkowanie projektowanych sieci uzbrojenia terenu.  
Budowa dwóch domów przy ul. Paźgier w Strzyżów.  
Uzgodnione użytkowanie sieci uzbrojenia terenu podlega wytyczeniu i geodezyjnej inwentaryzacji powykonywanej przez jednostki uprawnione do wykonywania prac geodezyjnych.  
W razie niepełności realizacji sieci uzbrojenia terenu z uzgodnionym projektem inwestor zobowiązany jest przedłożyć mapę z wynikami pomiarów powykonywanych w terenie i w sprawie uzgodnienia użytkowania sieci uzbrojenia terenu. Uzgodnienie to nie stanowi uzgodnienia użytkowania sieci uzbrojenia terenu. Uzgodnienie to nie stanowi uzgodnienia dokumentacji projektowej (Dz. U. z 2000 r. Nr 100, poz. 1086 i Nr 120, poz. 1266).  
Przewodniczący Zespołu Uzgodniania  
Opoczno 11.08.2011r.  
(miejscowość i data)



PRZEDSIĘBIORSTWO PROJEKTOWO - WYKONAWCZE s.c.		"NIWELLA" Bęchtalów 97-400 ul. Kalinowa 35	
OBIEKT ADRES		DROGA GMINNA W M. STRYZYŃ GMINA DRZEWICA	
TREŚĆ		PROFIL PODŁUŻNY	
OPRACOWANIE WYKONALI		mgr inż. W. Paźgier upr. Nr JAN.V.8388/38/89 mgr inż. A. Paźgier	
SKALA		DATA	
1:50 : 500		06.2011	
		NR RYS.	

rów lewostronny

POZIOM P. 160.00

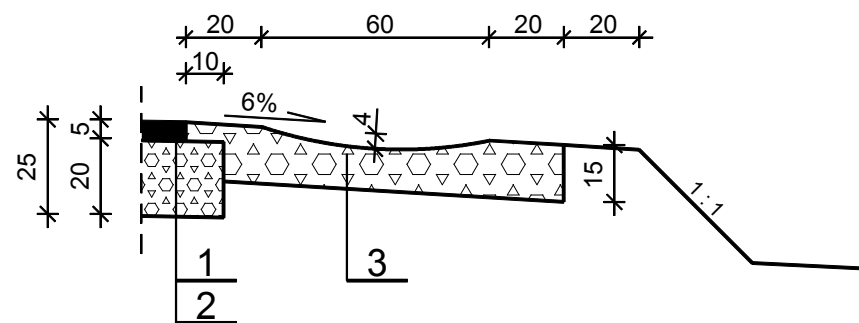


PRZEDSIĘBIORSTWO " NIWELLA "			
PROJEKTOWO - - WYKONAWCZE s.c.      Belchatów 97-400 ul. Kalinowa 35			
OBIEKT ADRES	DROGA GMINNA W M. STRZYŻÓW GMINA DRZEWICA		
TREŚĆ	PRZEKROJE NORMALNE - SZCZEGÓŁY KONSTRUKCYJNE		
OPRACOWANIE WYKONALI:	mgr inż. W. Paźgier upr. Nr UAN.V.8388/38/89 mgr inż. A. Paźgier		
SKALA	1 : 50 / 1 : 20 /	DATA	06.2011      NR RYS.

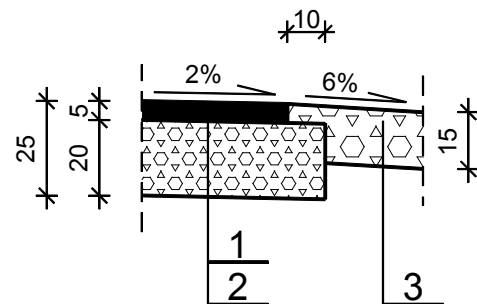
### OZNACZENIA

- 1 Beton asfaltowy w warstwie ścieralnej grubości 5cm (AC11S -fr. 0/11) wg PN-EN 13108-1:2006 (U)
- 2 Podbudowa z tłucznia gr. 20 cm wg PN-S-06102
- 3 Umocnione pobocza gr. 15cm z kruszywa łamanego stabilizowanego mechanicznie fr. 0/63mm wg PN-S-06102
- 4 Ściek korytkowy z bet. elementów prefabryk. na podsypce cem. - piask. gr. 5cm
- 5 Podbudowa z tłucznia gr. 10cm wg PN-S-06102
- 6 Podsypka piaskowa gr. 5 cm wg PN-EN 13242:2004.

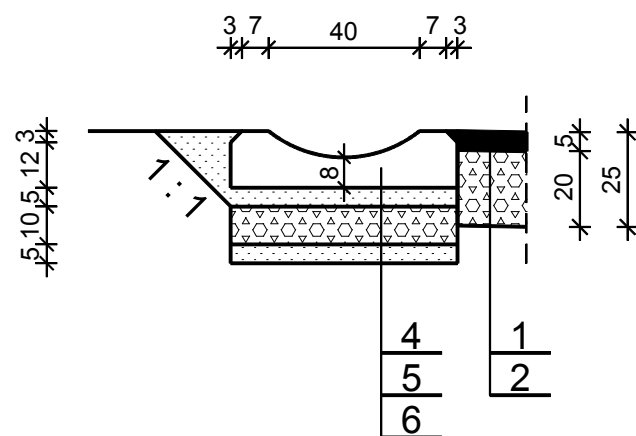
SZCZEGÓŁ WYKONANIA POBOCZA 1:20



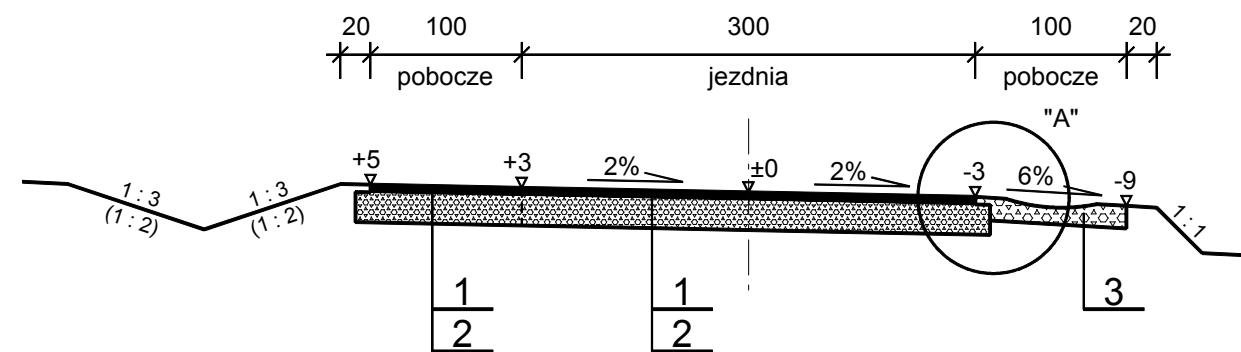
SZCZEGÓŁ "A" 1:20



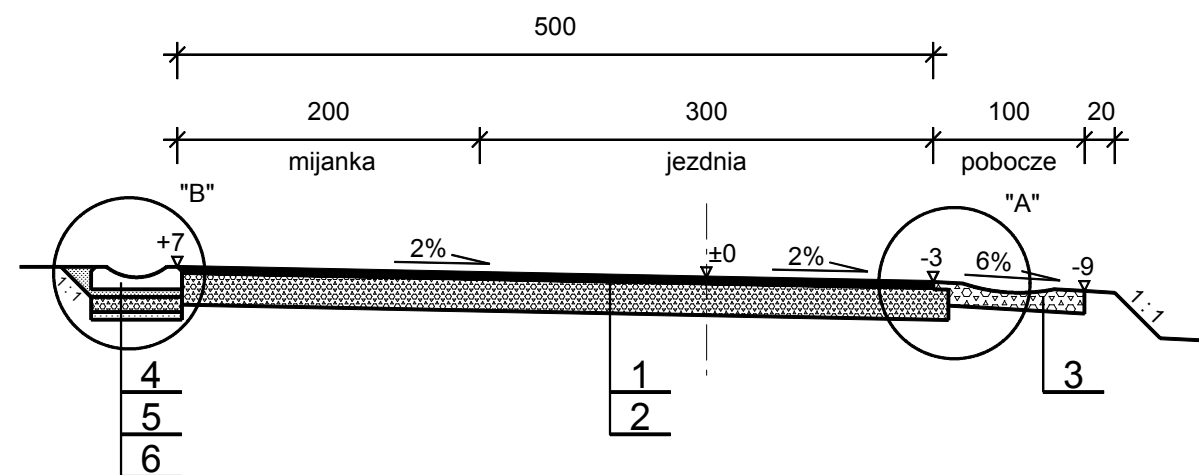
SZCZEGÓŁ "B" 1:20



PRZEKRÓJ DROGOWY SKALA 1 : 50

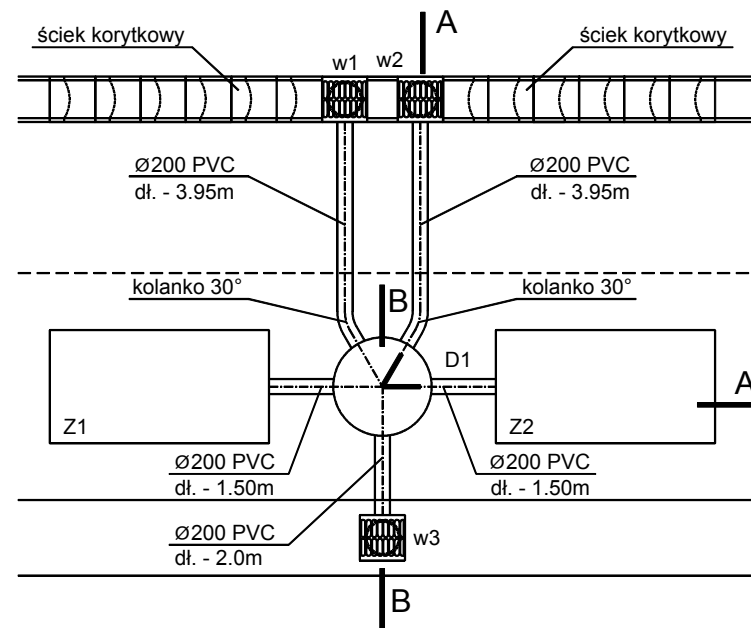


PRZEKRÓJ DROGOWY SKALA 1 : 50

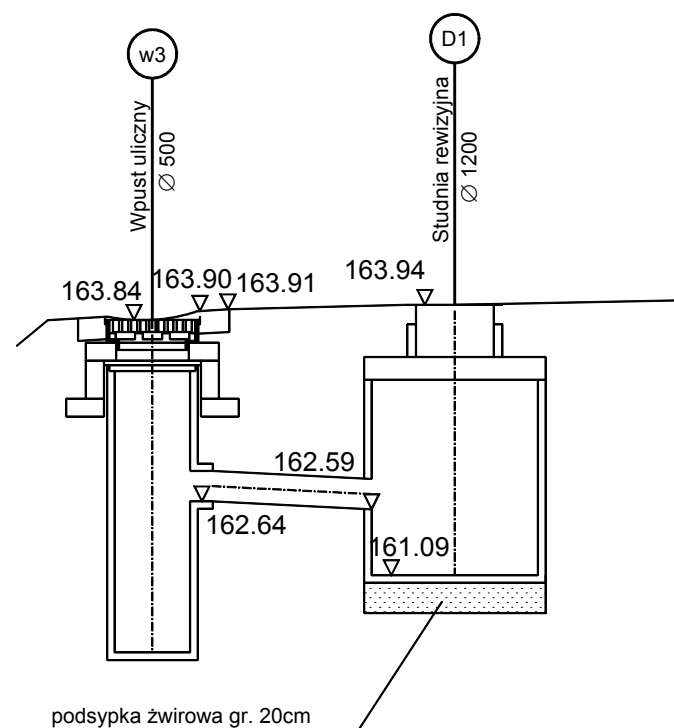


PRZEDSIĘBIORSTWO " NIWELLA "		
PROJEKTOWO - WYKONAWCZE s.c. Bełchatów 97-400 ul. Kalinowa 35		
OBIEKT ADRES	DROGA GMINNA W M. STRYZYÓW GMINA DRZEWICA	
TREŚĆ	SCHEMAT PODŁĄCZENIA ZBIORNIKÓW Z1/Z2	
OPRACOWANIE WYKONALI:	mgr inż. W. Paźgier upr. Nr UAN.V.8388/38/89 mgr inż. A. Paźgier mgr inż. T. Wilk upr. Nr UAN.IV.10220/143/84	
SKALA	DATA	NR RYS.
1 : 100 /1:50/	07.2011	

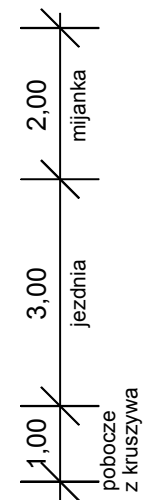
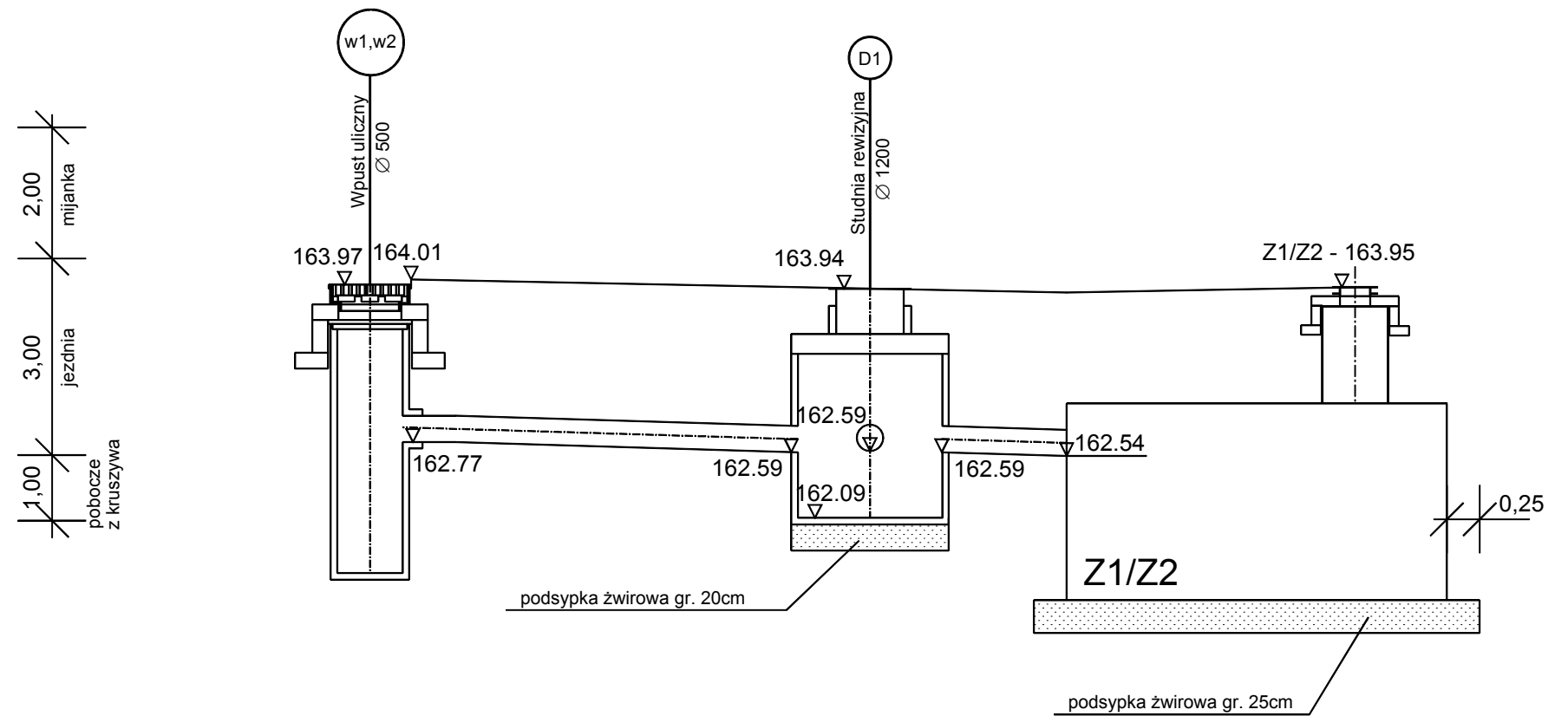
WIDOK Z GÓRY SKALA 1 : 100



PRZEKRÓJ B-B SKALA 1 : 50

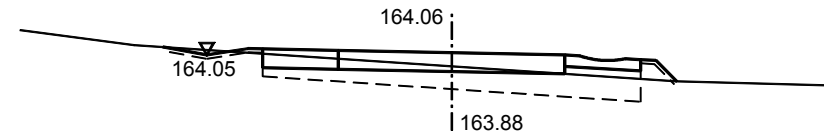


PRZEKRÓJ A-A SKALA 1 : 50



PRZEDSIĘBIORSTWO PROJEKTOWO - - WYKONAWCZE s.c. " NIWELLA " Belchatów 97-400 ul. Kalinowa 35		
OBIEKT ADRES	DROGA GMINNA W M. STRZYŻÓW GMINA DRZEWICA	
TREŚĆ	PRZEKROJE POPRZECZNE	
OPRACOWANIE WYKONALI:	mgr inż. W. Paźgier upr. Nr UAN.V.8388/38/89 mgr inż. A. Paźgier	
SKALA	DATA	NR RYS.
1 : 100	06.2011	

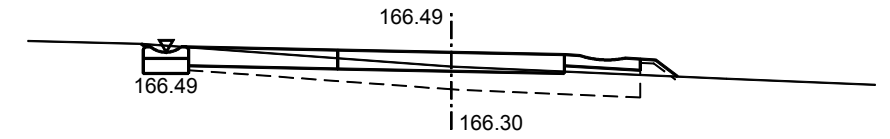
4. 0 + 128.00



P.P. 162.00

						W = 1.6	N = 0.1	Np = 1.2
	164.11	164.09	164.06	164.03	163.97			
	02.50	01.50	00.00	01.50	02.50			

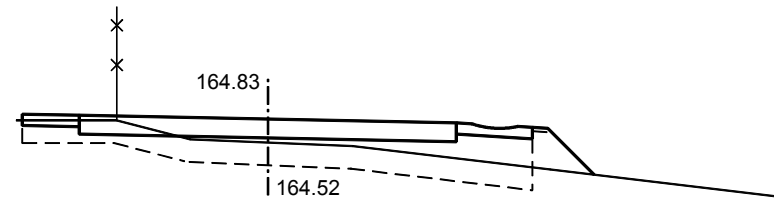
8. 0 + 258.20



P.P. 164.00

						W = 2.0	N = 0.1	Np = 1.3
	166.56	166.52	166.49	166.46	166.40			
	03.50	01.50	00.00	01.50	02.50			

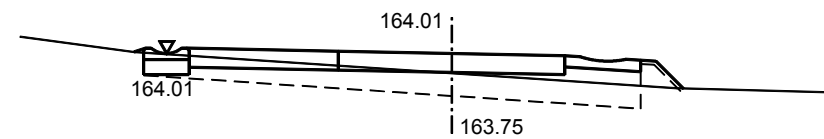
1. 0 + 025.17



P.P. 163.00

						W = 2.0	N = 0.2	Np = 2.5
	164.90	164.88	164.83	164.78	164.72			
	03.25	02.50	00.00	02.50	03.50			

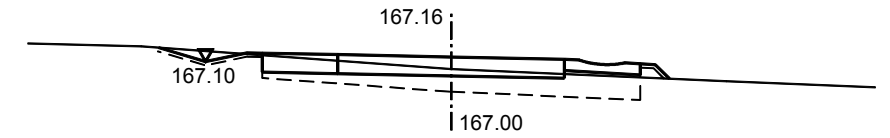
5. 0 + 150.60



P.P. 161.50

						W = 2.0	N = 0.1	Np = 1.8
	164.08	164.04	164.01	163.98	163.92			
	03.50	01.50	00.00	01.50	02.50			

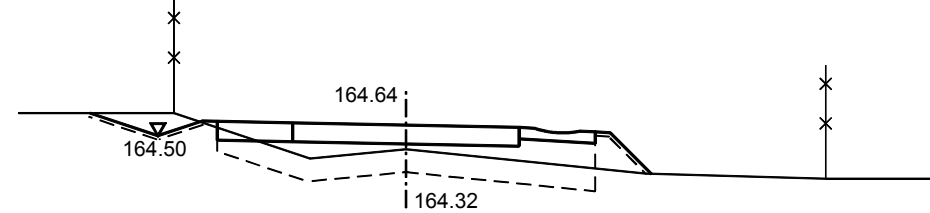
9. 0 + 285.19



P.P. 165.00

						W = 1.7	N = 0.1	Np = 1.0
	167.21	167.19	167.16	167.13	167.07			
	02.50	01.50	00.00	01.50	02.50			

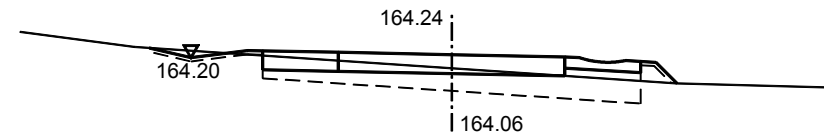
2. 0 + 050.20



P.P. 162.50

						W = 1.8	N = 0.2	Np = 2.2
	164.69	164.67	164.64	164.61	164.55			
	02.50	01.50	00.00	01.50	02.50			

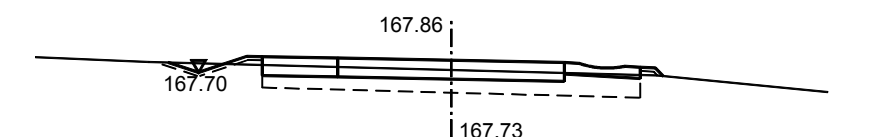
6. 0 + 161.00



P.P. 162.00

						W = 1.6	N = 0.1	Np = 1.2
	164.29	164.27	164.24	164.21	164.15			
	02.50	01.50	00.00	01.50	02.50			

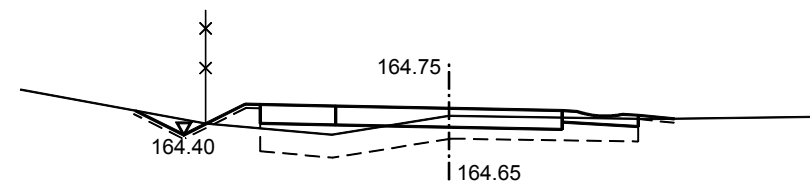
10. 0 + 296.40



P.P. 166.00

						W = 1.6	N = 0.0	Np = 1.0
	167.91	167.89	167.86	167.83	167.77			
	02.50	01.50	00.00	01.50	02.50			

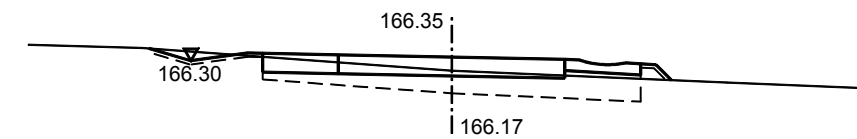
3. 0 + 079.30



P.P. 163.00

						W = 1.7	N = 0.1	Np = 1.3
	164.80	164.78	164.75	164.72	164.66			
	02.50	01.50	00.00	01.50	02.50			

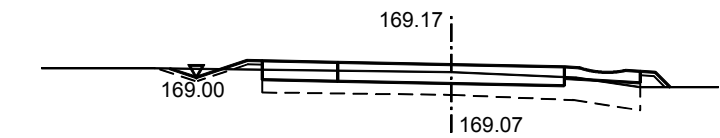
7. 0 + 252.19



P.P. 164.00

						W = 1.6	N = 0.1	Np = 1.3
	166.40	166.38	166.35	166.32	166.26			
	02.50	01.50	00.00	01.50	02.50			

11. 0 + 339.50



P.P. 167.00

						W = 1.6	N = 0.1	Np = 1.0
	169.22	169.20	169.17	169.14	169.08			
	02.50	01.50	00.00	01.50	02.50			

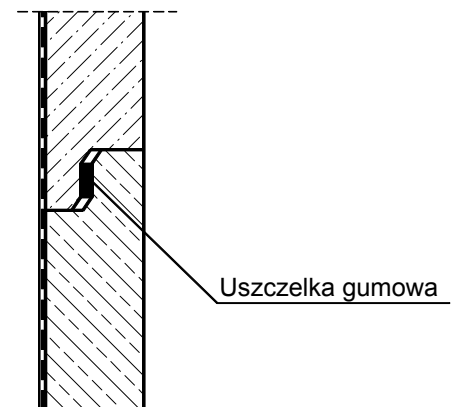
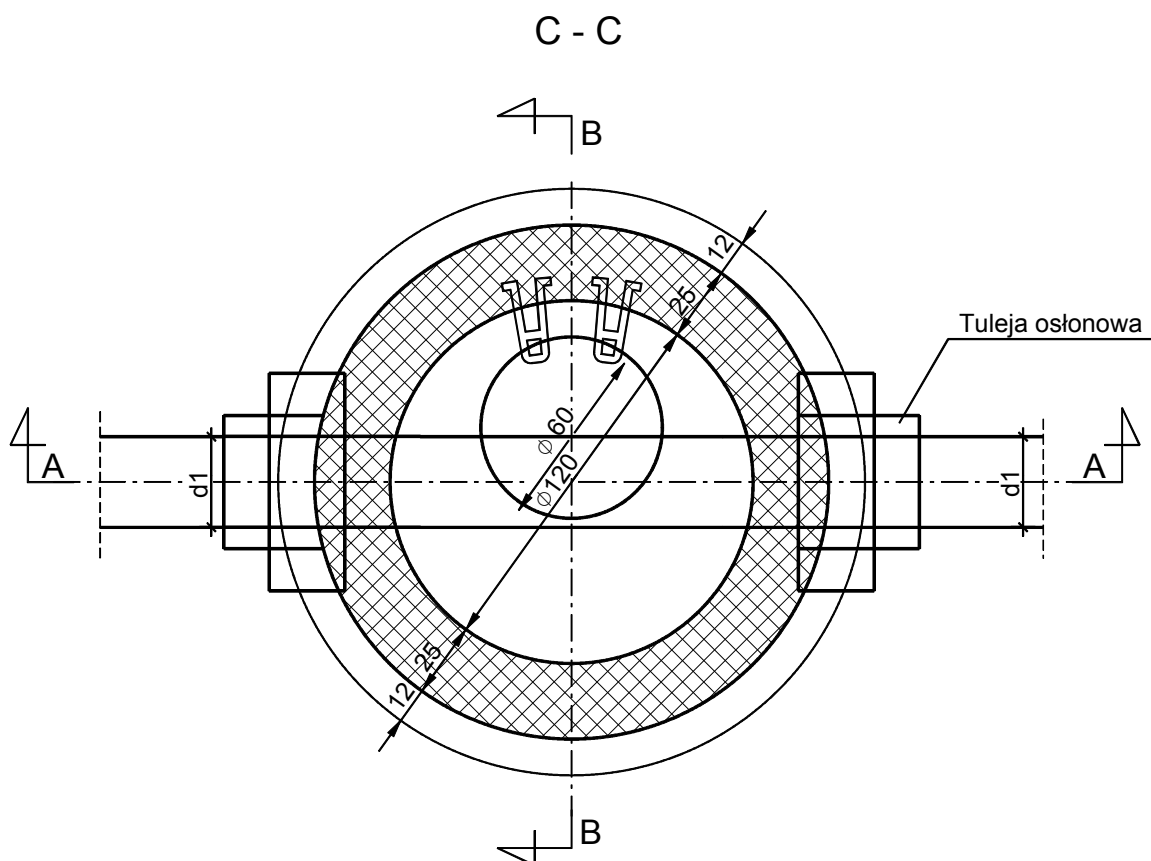
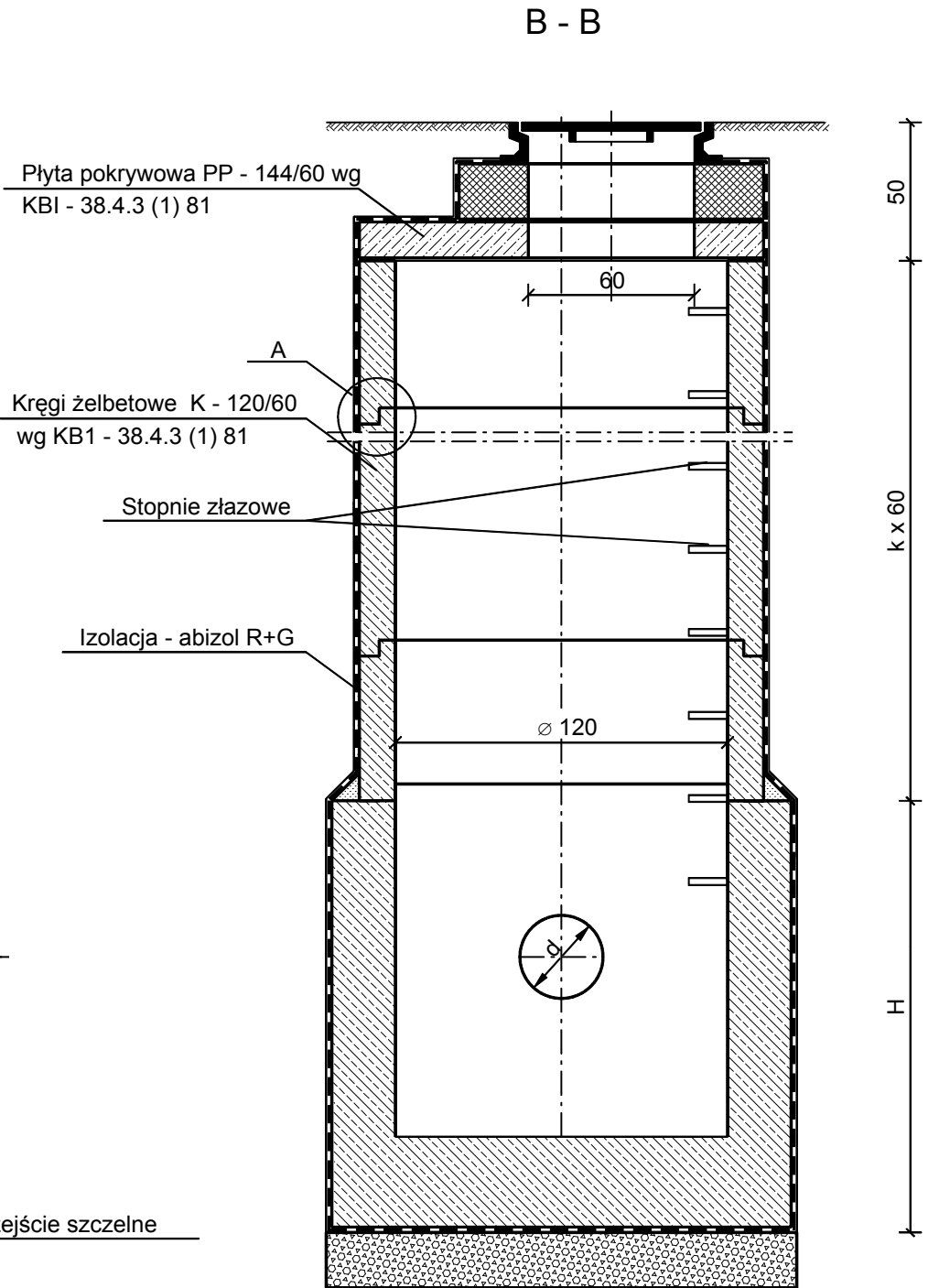
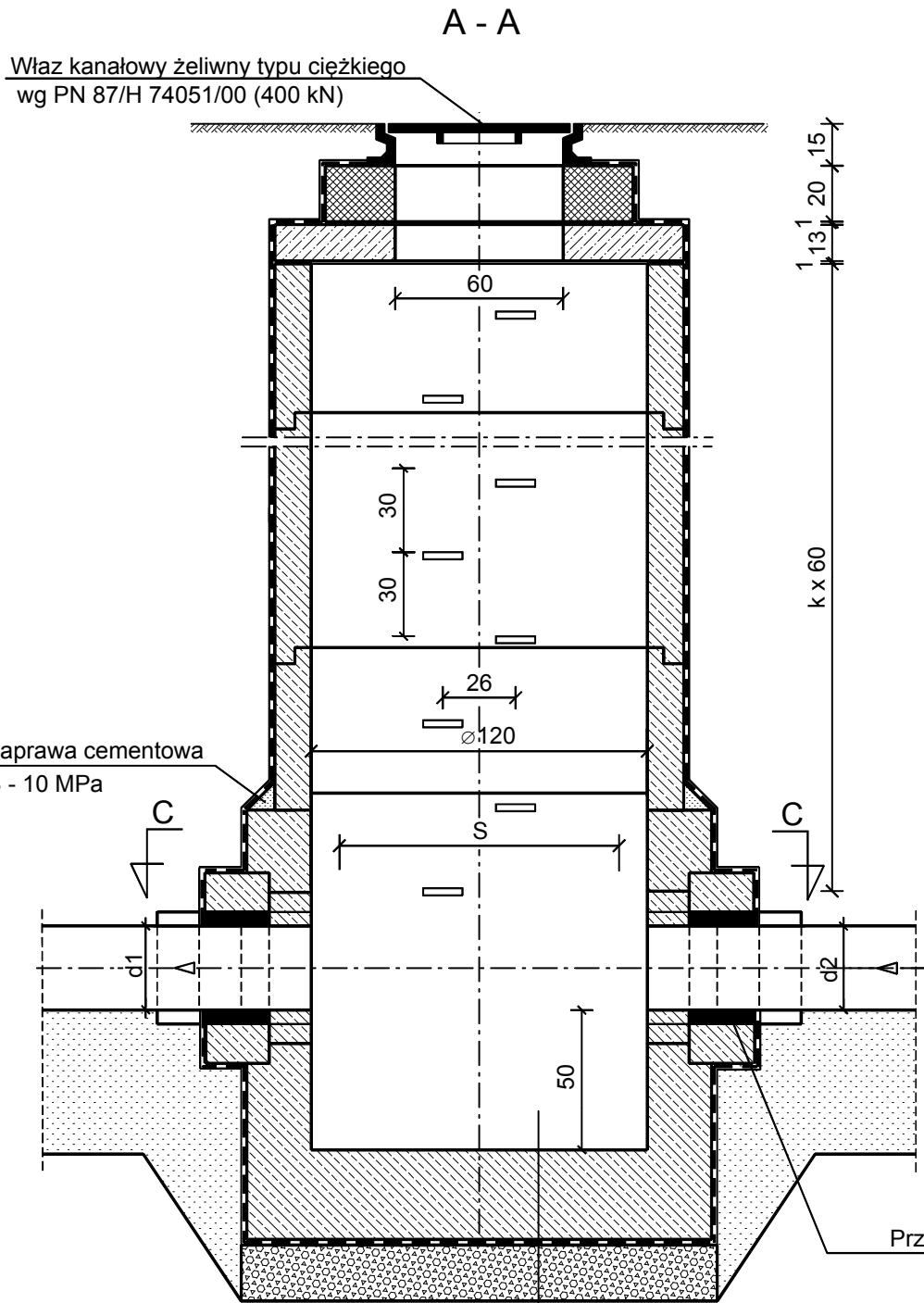
**TABELA ROBÓT ZIEMNYCH**  
**Droga gminna w m. Strzyżów Gmina Drzewica**

Kilometr	Hektometr	Powierzchnia		Średnia powierzchnia		Odległość	Objętość		Zużycie na miejscu	Nadmiar objętości		Suma algebraiczna	
		wykop	nasyp	wykop	nasyp		wykop	nasyp		wykop	nasyp	+	-
		+	-	+	-		+	-		+	-	m3	m3
m2		m2		mp	m3		m3	m3		m3			
0	0.00	0.5	0.0										
0	0.99	0.5	0.0	0.5	0.0	0.99	0.5	0.0	0.0	0.5	0.0	0.5	0.0
0	6.30	1.0	0.1	0.8	0.1	5.31	4.2	0.5	0.5	3.7	0.0	4.2	0.0
0	9.50	1.1	0.1	1.1	0.1	3.20	3.5	0.3	0.3	3.2	0.0	7.4	0.0
0	10.50	1.2	0.1	1.2	0.1	1.00	1.2	0.1	0.1	1.1	0.0	8.5	0.0
0	15.60	2.0	0.2	1.6	0.2	5.10	8.2	1.0	1.0	7.2	0.0	15.7	0.0
0	25.17	2.0	0.2	2.0	0.2	9.57	19.1	1.9	1.9	17.2	0.0	32.9	0.0
0	35.42	2.0	0.2	2.0	0.2	10.25	20.5	2.1	2.1	18.4	0.0	51.3	0.0
0	47.45	1.8	0.2	1.9	0.2	12.03	22.9	2.4	2.4	20.5	0.0	71.8	0.0
0	50.20	1.8	0.2	1.8	0.2	2.75	5.0	0.6	0.6	4.4	0.0	76.2	0.0
0	79.30	1.7	0.1	1.8	0.2	29.10	52.4	5.8	5.8	46.6	0.0	122.8	0.0
0	128.00	1.6	0.1	1.7	0.1	48.70	82.8	4.9	4.9	77.9	0.0	200.7	0.0
0	132.00	1.6	0.1	1.6	0.1	4.00	6.4	0.4	0.4	6.0	0.0	206.7	0.0
0	132.00	2.0	0.1	1.8	0.1	0.00	0.0	0.0	0.0	0.0	0.0	206.7	0.0
0	150.60	2.0	0.1	2.0	0.1	18.60	37.2	1.9	1.9	35.3	0.0	242.0	0.0
0	157.00	2.0	0.1	2.0	0.1	6.40	12.8	0.6	0.6	12.2	0.0	254.2	0.0
0	157.00	1.6	0.1	1.8	0.1	0.00	0.0	0.0	0.0	0.0	0.0	254.2	0.0
0	161.00	1.6	0.1	1.6	0.1	4.00	6.4	0.4	0.4	6.0	0.0	260.2	0.0
0	252.19	1.6	0.1	1.6	0.1	91.19	145.9	9.1	9.1	136.8	0.0	397.0	0.0
0	256.19	1.6	0.1	1.6	0.1	4.00	6.4	0.4	0.4	6.0	0.0	403.0	0.0
0	256.19	2.0	0.1	1.8	0.1	0.00	0.0	0.0	0.0	0.0	0.0	403.0	0.0
0	258.20	2.0	0.1	2.0	0.1	2.01	4.0	0.2	0.2	3.8	0.0	406.8	0.0
0	281.19	2.0	0.1	2.0	0.1	22.99	46.0	2.3	2.3	43.7	0.0	450.5	0.0
0	281.19	1.7	0.1	1.9	0.1	0.00	0.0	0.0	0.0	0.0	0.0	450.5	0.0
0	285.19	1.7	0.1	1.7	0.1	4.00	6.8	0.4	0.4	6.4	0.0	456.9	0.0
0	296.40	1.6	0.0	1.7	0.1	11.21	19.1	1.1	1.1	18.0	0.0	474.9	0.0
0	339.50	1.6	0.1	1.6	0.1	43.10	69.0	4.3	4.3	64.7	0.0	539.6	0.0
0	357.72	1.6	0.1	1.6	0.1	18.22	29.2	1.8	1.8	27.4	0.0	567.0	0.0
							<b>609.5</b>	<b>42.5</b>	<b>42.5</b>	<b>567.0</b>	<b>0.0</b>		

**TABELA NASYPÓW  
GRUNTEM PRZEPUSZCZALNYM Z DOKOPU**

Droga gminna w m. Strzyżów Gmina Drzewica

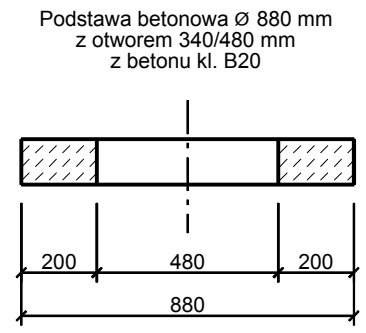
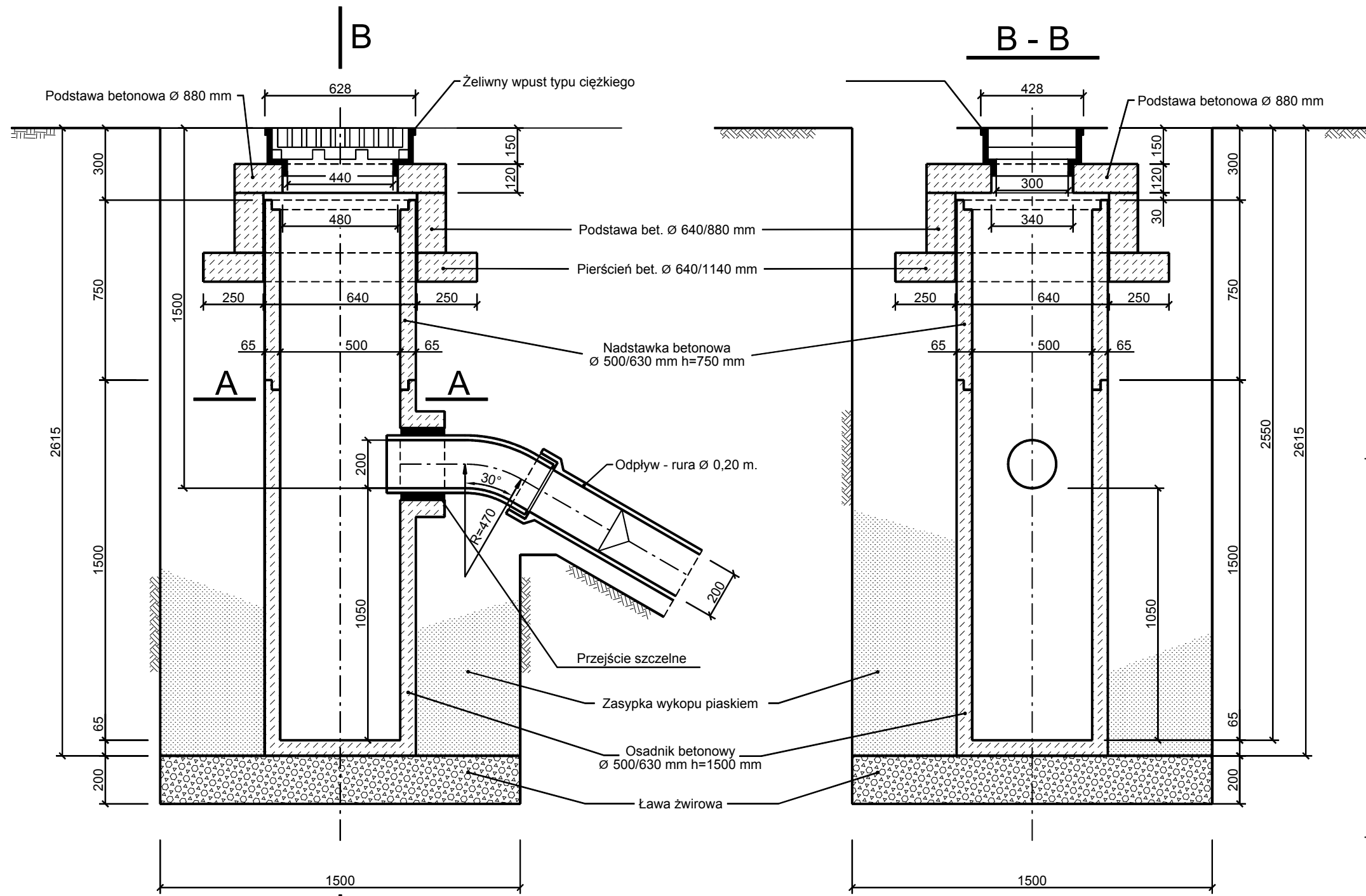
Kilometr	Hektometr	Powierzchnia		Średnia powierzchnia		Odległość	Objętość		Zużycie na miejscu	Nadmiar objętości		Suma algebraiczna	
		wykop	nasyp	wykop	nasyp		wykop	nasyp		wykop	nasyp	+	-
		+	-	+	-		+	-		+	-	m3	m3
		m2		m2		mp	m3		m3	m3		m3	
0	0.00	0.0	0.3										
				0.0	0.3	0.99	0.0	0.3	0.0	0.0	0.3		
0	0.99	0.0	0.3									0.0	0.3
				0.0	0.4	5.31	0.0	2.1	0.0	0.0	2.1		
0	6.30	0.0	0.4									0.0	2.4
				0.0	0.5	3.20	0.0	1.6	0.0	0.0	1.6		
0	9.50	0.0	0.5									0.0	4.0
				0.0	1.0	6.10	0.0	6.1	0.0	0.0	6.1		
0	15.60	0.0	1.4									0.0	10.1
				0.0	2.0	9.57	0.0	19.1	0.0	0.0	19.1		
0	25.17	0.0	2.5									0.0	29.2
				0.0	2.5	10.25	0.0	25.6	0.0	0.0	25.6		
0	35.42	0.0	2.5									0.0	54.8
				0.0	2.4	12.03	0.0	28.9	0.0	0.0	28.9		
0	47.45	0.0	2.2									0.0	83.7
				0.0	2.2	2.75	0.0	6.1	0.0	0.0	6.1		
0	50.20	0.0	2.2									0.0	89.8
				0.0	1.8	29.10	0.0	52.4	0.0	0.0	52.4		
0	79.30	0.0	1.3									0.0	142.2
				0.0	1.3	48.70	0.0	63.3	0.0	0.0	63.3		
0	128.00	0.0	1.2									0.0	205.5
				0.0	1.2	4.00	0.0	4.8	0.0	0.0	4.8		
0	132.00	0.0	1.2									0.0	210.3
				0.0	1.5	0.00	0.0	0.0	0.0	0.0	0.0		
0	132.00	0.0	1.8									0.0	210.3
				0.0	1.8	18.60	0.0	33.5	0.0	0.0	33.5		
0	150.60	0.0	1.8									0.0	243.8
				0.0	1.8	6.40	0.0	11.5	0.0	0.0	11.5		
0	157.00	0.0	1.8									0.0	255.3
				0.0	1.5	0.00	0.0	0.0	0.0	0.0	0.0		
0	157.00	0.0	1.2									0.0	255.3
				0.0	1.2	4.00	0.0	4.8	0.0	0.0	4.8		
0	161.00	0.0	1.2									0.0	260.1
				0.0	1.3	91.19	0.0	118.5	0.0	0.0	118.5		
0	252.19	0.0	1.3									0.0	378.6
				0.0	1.3	4.00	0.0	5.2	0.0	0.0	5.2		
0	256.19	0.0	1.3									0.0	383.8
				0.0	1.3	0.00	0.0	0.0	0.0	0.0	0.0		
0	256.19	0.0	1.3									0.0	383.8
				0.0	1.3	2.01	0.0	2.6	0.0	0.0	2.6		
0	258.20	0.0	1.3									0.0	386.4
				0.0	1.3	22.99	0.0	29.9	0.0	0.0	29.9		
0	281.19	0.0	1.3									0.0	416.3
				0.0	1.2	0.00	0.0	0.0	0.0	0.0	0.0		
0	281.19	0.0	1.0									0.0	416.3
				0.0	1.0	4.00	0.0	4.0	0.0	0.0	4.0		
0	285.19	0.0	1.0									0.0	420.3
				0.0	1.0	11.21	0.0	11.2	0.0	0.0	11.2		
0	296.40	0.0	1.0									0.0	431.5
				0.0	1.0	43.10	0.0	43.1	0.0	0.0	43.1		
0	339.50	0.0	1.0									0.0	474.6
				0.0	1.0	18.22	0.0	18.2	0.0	0.0	18.2		
0	357.72	0.0	1.0									0.0	492.8
							<b>0.0</b>	<b>492.8</b>	<b>0.0</b>	<b>0.0</b>	<b>492.8</b>		



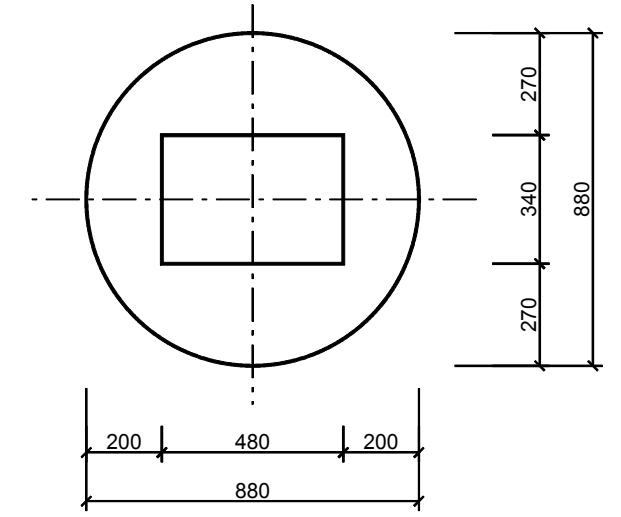
#### Uwaga

Dla studni połączeniowych należy przewidzieć wloty dla podłączenia wpustów deszczowych lub kanałów deszczowych z ulic przyległych na rzędnych określonych na profilach kanalizacji

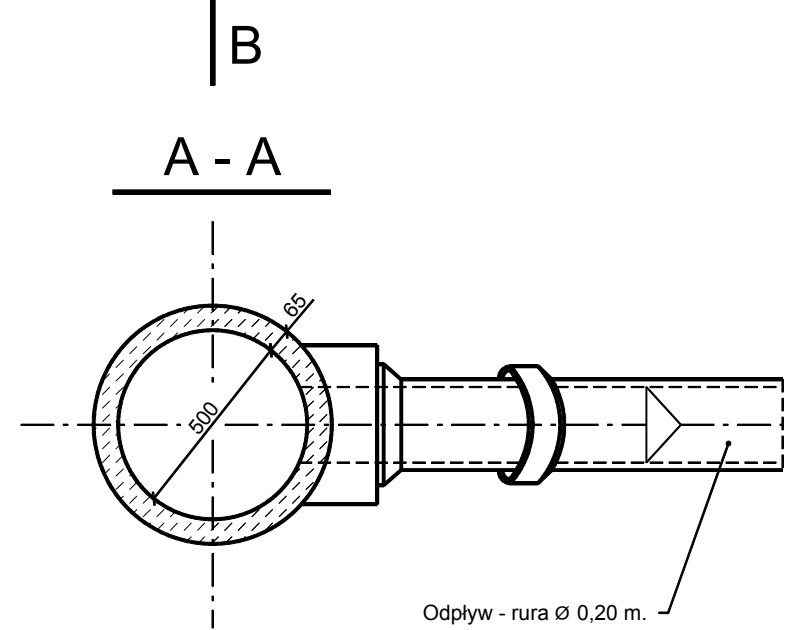
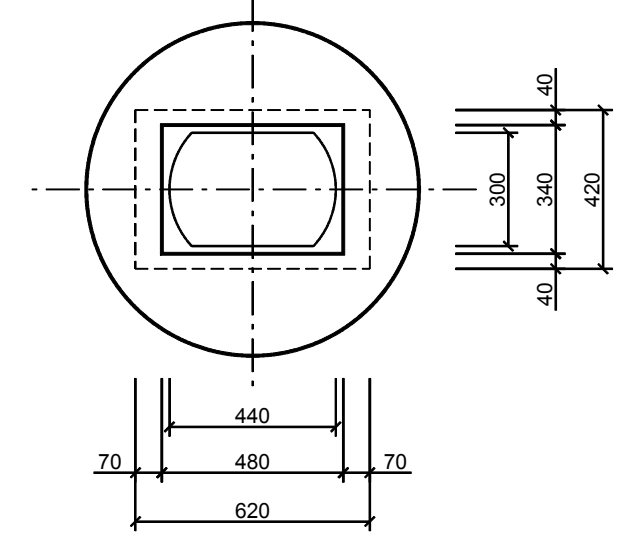
PRZEDSIĘBIORSTWO PROJEKTOWO - WYKONAWCZE s.c.		<b>" NIWELLA "</b> Bełchatów 97-400 ul. Kalinowa 35	
OBIEKT ADRES	DROGA GMINNA W M. STRZYŻÓW GMINA DRZEWICA		
TREŚĆ	STUDZIENKA POŁĄCZENIOWA Ø1200		
OPRACOWANIE WYKONALI:	mgr inż. W. Paźgier upr. Nr UAN.V.8388/38/89 mgr inż. A. Paźgier		
	mgr inż. T. Wilk upr. Nr UAN.IV.10220/143/84		
SKALA	DATA	NR RYS.	
1 : 25	07.2011		



Objętość betonu = 0,0533 m<sup>3</sup>  
Ciężar podstawy = 121 kg



Rzut wpustu żeliwnego  
na tle podstawy betonowej



PRZEDSIĘBIORSTWO PROJEKTOWO - - WYKONAWCZE s.c.		<b>" NIWELLA "</b> Bełchatów 97-400 ul. Kalinowa 35	
OBIEKT ADRES	DROGA GMINNA W M. STRZYŻÓW GMINA DRZEWICA		
TREŚĆ	WPUST DESZCZOWY		
OPRACOWANIE WYKONALI:	mgr inż. W. Paźgier upr. Nr UAN.V.8388/38/89 mgr inż. A. Paźgier mgr inż. T. Wilk upr. Nr UAN.IV.10220/143/84		
SKALA	1 : 20	DATA	07.2011
		NR RYS.	



# INFORMACJA

DOTYCZĄCA BEZPIECZEŃSTWA I OCHRONY ZDROWIA NA BUDOWIE

NAZWA OPRACOWANIA:

BUDOWA DROGI GMINNEJ W M. STRZYŻÓW  
GMINA DRZEWICA

INWESTOR

BURMISTRZ GMINY I MIASTA DRZEWICA

ADRES:

UL. STASZICA 22  
26 - 340 DRZEWICA

PROJEKTANT

SPIS TREŚCI :

1. ZAKRES ROBÓT I KOLEJNOŚĆ REALIZACJI
2. WYKAZ ISTNIEJĄCYCH OBIEKTÓW BUDOWLANYCH
3. ELEMENTY ZAGOSPODAROWANIA DZIAŁKI STANOWIĄCE ZAGROŻENIE
4. PRZEWIDYWALNE ZAGROŻENIA PRZY REALIZACJI ROBÓT
5. INSTRUKTAŻ PRACOWNIKÓW PRZED PRZYSTĄPIENIEM DO REALIZACJI ROBÓT
6. ŚRODKI TECHNICZNE I ORGANIZACYJNE ZAPOBIEGAJĄCE NIEBEZPIECZEŃSTWOM

### **1. ZAKRES ROBÓT I KOLEJNOŚĆ REALIZACJI**

Opracowanie dotyczy drogi gminnej w m. Strzyżów w gminie Drzewica – odcinek o długości 357,72m.

W zakres inwestycji wchodzi :

- roboty drogowe w zakresie jezdni i poboczy.
- odwodnienie rowami otwartymi.

Kolejność wykonywania prac:

- wykonanie robót rozbiórkowych,
- usunięcie krzewów i drzew kolidujących z pasem drogowym,
- roboty ziemne: nadmiar gruntu odwieźć w miejsce wskazane przez Inwestora.
- wykonanie robót związanych z odwodnieniem
- profilowanie oraz zagęszczenie koryta jezdni
- wykonanie konstrukcji: jezdni i poboczy
- wykonanie zieleńców
- wykonanie stałej organizacji ruchu

### **2. WYKAZ ISTNIEJĄCYCH OBIEKTÓW BUDOWLANYCH**

Wykaz istniejących obiektów budowlanych określony został w części opisowej i rysunkowej w projekcie technicznym.

Projektowany odcinek drogi na początku PT łączy się z odcinkiem drogi z jezdnią o szer. ok. 3,1m o nawierzchni bitumicznej.

Zabudowa mieszkaniowa zlokalizowana jest na początku i końcu projektowanego odcinka drogi natomiast w części środkowej występują grunty rolne i zalesione (sosna, brzoza).

Na odcinku początkowym, zlokalizowane są ogrodzenia. Ogrodzenie zlokalizowane po zachodniej (lewej) stronie pasa drogowego przebiega na głębokość ok. 1,5m w działkach nr 369, 370 – do przestawienia. Ogrodzenie wokół przepompowni ścieków do przestawienia min. 0,5m poza krawędź drogi.

W pasie projektowanej ulicy zlokalizowane jest następujące uzbrojenie:

- przyłącze ks160 (przejście poprzeczne).
- przyłącze w40 (przejście poprzeczne).
- kabel eNN.
- linia SN.

### **3. ELEMENTY ZAGOSPODAROWANIA DZIAŁKI STANOWIĄCE ZAGROŻENIE**

Zgodnie z Rozporządzeniem Ministra Infrastruktury z dnia 23.06.03 r. w sprawie informacji dotyczącej bezpieczeństwa i ochrony zdrowia oraz planu bezpieczeństwa i ochrony zdrowia (Dz.U.120/2003 poz. 1126 par 6) elementem zagospodarowania działki stanowiącym zagrożenie bezpieczeństwa i ochrony zdrowia jest fakt wykonywania robót:

- roboty wykonywane przy użyciu ciężkich maszyn budowlanych – zwrócić uwagę na przeszkolenie BHP pracowników
- roboty bitumiczne wykonywane z mas, których opary mogą źle oddziaływać na organizm ludzki, temperatura mas może powodować oparzenia i inne zagrożenia – zwrócić uwagę na przeszkolenie BHP pracowników
- praca pod ruchem pojazdów – zwrócić uwagę na właściwe oznakowanie robót i przeszkolenie BHP pracowników
- głębokie wykopy – zwrócić uwagę na oznakowanie robót, zabezpieczenie wykopów i przeszkolenie BHP pracowników
- praca w pobliżu napowietrznej linii energetycznej
- praca w terenie o znacznym natężeniu ruchem pojazdów i pieszych – zwrócić uwagę na właściwe oznakowanie robót, wyznaczenie przejść i przejazdów alternatywnych.

#### **4. PRZEWIDYWANE ZAGROŻENIA PRZY REALIZACJI ROBÓT**

Ewentualne zagrożenia dla bezpieczeństwa i ochrony zdrowia wynikają z prowadzenia prac w głębokich wykopach oraz przy użyciu maszyn budowlanych, a także z pracy pod ruchem pojazdów i w pobliżu napowietrznej linii energetycznej oraz pracy związanej z robotami bitumicznymi. Realizacja planowanych robót powinna odbywać się z zachowaniem szczególnej ostrożności.

#### **5. INSTRUKTAŻ PRACOWNIKÓW PRZED PRZYSTĄPIENIEM DO REALIZACJI ROBÓT**

Celem zminimalizowania zagrożeń, przed przystąpieniem do wykonywania robót, pracownicy winni być przeszkoleni przez odpowiednie służby w zakresie wykonywanych prac oraz zagrożeń z nimi związanych.

#### **6. ŚRODKI TECHNICZNE I ORGANIZACYJNE ZAPOBIEGAJĄCE NIEBEZPIECZEŃSTWOM**

Należy wskazać pracownikom drogi komunikacyjne umożliwiające szybką ewakuację na wypadek awarii i innych zagrożeń oraz przekazać procedury BHP. Pracownicy winni zostać poinformowani o numerach telefonów alarmowych, lokalizacji środków ochrony ppoż. itp. Pracownicy zatrudnieni przy realizacji obiektu winni być wyposażeni w środki ochrony osobistej. Roboty winny być właściwie oznakowane, a po ich zakończeniu należy wprowadzić zmiany w stałej organizacji ruchu.

**ANEKS DO PROJEKTU BUDOWLANEGO  
 BRANŻY ELEKTRYCZNEJ**

**INWESTYCJA:**

**PRZYSTOSOWANIE ISTNIEJĄCYCH URZĄDZEŃ  
 ENERGETYCZNYCH DO WARUNKÓW SKRZYŻOWANIOWYCH I  
 ZBLIŻENIOWYCH W m-ci STRYŻÓW gm. DRZEWICA**

**INWESTOR:**

**URZĄD GMINY I MIASTA w DRZEWICY**

**ul. STASZICA 22  
 26-340 DRZEWICA**

RZE Końskie uzgadnia dokumentację  
 techniczną pod względem zgodności  
 z WTP z uwagami:  
*bez uwag*

Uzgodn. Nr *468/11* z dnia *15.11.2011.*

**ZATWIERDZIŁ**  
 RZE Dysybucl S.p.  
 Oddział Skarżysko-Kamienna  
 Rejonowy Zakład Energetyczny Końskie

Kierownik Techniczny  
*Zbigniew Owczarek*

Projektował:	inż. M. Szczepanik	Upr Bud. nr KL 564/94 zaśw.Ś.O.I.I.B.-SWK/IE/1065/01 projektowanie i kierowanie robotami b/o w specjalności instalacyjnej w zakresie sieci, instalacji i urządzeń elektrycznych i elektroenergetycznych	<i>[Signature]</i>
Opracował:	M. Synowiec		<i>[Signature]</i>

Październik-2011

UZGODNIONO w RZE Końskie

Nr Uzg. .... *468/2011* .....

Dnia .... *15.11.2011.* .....

## ANEKS

### do projektu budowy drogi, związany z przystosowaniem istniejących urządzeń energetycznych do warunków skrzyżowaniowych i zbliżeniowych w m-ci Strzyżów gm. Drzewica

Podstawą opracowania aneksu jest:

1. PN-E-05100-1 – Elektroenergetyczne linie napowietrzne. Projektowanie i budowa.
2. Norma SEP NSEP-E-004 – Elektroenergetyczne i sygnalizacyjne linie kablowe. Projektowanie i budowa.

Stan istniejący:

W chwili obecnej linia SN 15kV przebiega wzdłuż istniejącej drogi gruntowej. Obecnie projektowana jest droga utwardzona.

Stan projektowy:

Zgodnie z PN-E-05100-1 nie uwzględnia się skrzyżowania linii z drogą, gdy odległość pozioma przewodów roboczych od krawędzi korony drogi wynosi, w metrach, co najmniej:

$$2 + \frac{b}{2} + \frac{U}{150}$$

gdzie:

b – odległość między przewodami w środku przęsła zbliżenia w metrach (b=2,22)

U – napięcie znamionowe linii, w kV

$$2 + \frac{2,22}{2} + \frac{15}{150} = 3,21mb$$

Ponieważ odległość skrajnego przewodu linii SN 15kV ze słupa nr 3 do projektowanej drogi wynosi 1,6m, należy na nim wykonać obostrzenie 1-go stopnia. Skrajny przewód linii SN ze słupa nr 5 znajduje się w odległości 4,7m, jednak krzyżuje się z projektowaną drogą, dlatego należy na tym słupie również wykonać obostrzenie 1-go stopnia.

W związku z powyższym należy wykonać: obostrzenie 1-go stopnia i uziemienie istniejących słupów nr 3, 4 i 5.

Wymagany czas trwania zwarcia doziemnego w GPZ Radzica wynosi 4 sekundy.

Dla tego czasu i 1-go stopnia ochrony przeciwporażeniowej, dopuszczalna wartość napięcia rażenia dotyku wynosi  $U_{rd}=66V$ .

Wartość rezystancji uziemienia powinna wynosić dla poniższych założeń:

- prąd ziemnozwarciowy  $I_z=25A$  – sieć skompensowana, wobec powyższego do obliczeń przyjmuje się  $20\%I_z=5A$

-  $U_{rd}=66V$

Czyli:

$$R_u = \frac{66}{5} = 13,2\Omega$$

Wartość napięcia rażenia należy sprawdzić drogą pomiaru. W razie nieuzyskania koniecznych wartości napięcia uziemienia, należy rozbudować linie kablowe.

Istniejące linie kablowe nN kolidujące z projektowaną drogą, należy odkopać bez użycia sprzętu mechanicznego. Kable należy osłonić na całej długości pod drogą rurami dwudzielnymi, w taki sposób, aby końce rur wystawały po 0,5m poza krawędź drogi. Końce rur należy uszczelnić. W przypadku niwelacji terenu pod drogą, kable należy pogłębić tak, aby znajdowały się co najmniej 1m pod projektowaną drogą. Zabezpieczenie kabli podlega odbiorowi przez służby PGE Dystrybucja przed zasypaniem.

#### Uwagi końcowe.

Wszystkie prace należy wykonać zgodnie z obowiązującymi przepisami i normami.

Po zakończeniu prac należy sporządzić odpowiednie protokoły i przedstawić je do odbioru.

## 1. ZESTAWIENIE MATERIAŁÓW PODSTAWOWYCH.

1.	Izolator LWP 8-24	szt	6
2.	Izolator LP 60/5U	szt	3
3.	Łącznik orczykowy dwurzędowy	szt	3
4.	Łącznik dwuuchowy zuchem okr. i płaskim	szt	3
5.	Wieszak uniwersalny	szt	3
6.	Przewód AFL 6 – 35	m	3
7.	Zacisk petlicowy	szt	12
8.	Uziom	kpl	3
9.	Bednarka ocynkowana FeZn 25 x 4	m	30
10.	Rura dwudzielna AROT A120 PS	m	6,5
11.	Materiały drobne		

**NIWELLA** z.s. WŁA. PAŹGIER  
**przedsiębiorstwo projektowo - wykonawcze**

97-400 Bełchatów ul. Kalinowa 35 Tel./fax (044)6334605, 0601966849 NIP:769-10-06-829 REGON:590316275

Zakład Energetyczny  
Rejon Energetyczny  
w Końskich

Data: 08.09.2011r.

dotyczy: uzgodnienia projektu budowy drogi gminnej w m. Strzyżów gmina Drzewica

W związku z Państwa uwagą wpisaną do protokołu ZUD w Opocznie, zwracamy się z prośbą o określenie warunków na przystosowanie istniejącej linii SN do warunków skrzyżowaniowych z projektowaną drogą. Informujemy, że obecnie w śladzie projektowanej drogi istnieje droga gruntowa, która jest dojazdem do istniejących zabudowań.

Ponieważ Inwestor jeszcze w tym roku planuje rozpoczęcie procesu budowlanego prosimy o wskazanie w/w rozwiązań (które uwzględnimy w kosztach budowy drogi) w terminie jak najkrótszym.

W załączniku:

- kopia protokołu ZUD
- plan sytuacyjny
- profil wysokościowy drogi

Z poważaniem

P R E Z E S

*inż. inż. Marek Paźgier*

**ZA ZGODNOŚĆ  
Z ORYGINAŁEM**

P.W. "MAGRA"  
*inż. Marek Szczepanik*  
współwłaściciel  
26-200 Końskie, ul. Targowa 17  
tel./fax (041) 372-33-21, 372-58-35





PGE Dystrybucja S.A.  
Oddział Skarżysko-Kamienna  
Rejonowy Zakład Energetyczny Końskie  
26-200 Końskie, ul. Krakowska 44  
tel. (41) 390 32 00, fax (41) 390 32 03  
konskie.dystskk@gkpgc.pl

Końskie 20-09-2011r.  
TU/...4402/...6872/...../11r.  
Znak sprawy: TU.KJ.WWP/8/2011

Przedsiębiorstwo projektowo-wykonawcze  
NIWELLA s.c.  
ul. Kalinowa 35  
97-400 Bełchatów

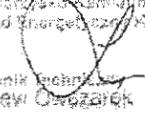
Szanowni Państwo,

W odpowiedzi na pismo z dnia 12.09.2011r. Rejonowy Zakład Energetyczny w Końskich określa poniżej warunki techniczne na przystosowanie istniejących urządzeń energetycznych do warunków skrzyżowaniowych i zbliżeniowych z projektowaną drogą oraz usunięcia ewentualnych kolizji w m-ci Strzyżów Gm. Drzewica:

1. Istniejącą linię napowietrzną 15kV GPZ Radzice – Werówka odgał. Strzyżów Wodociąg należy przystosować do warunków skrzyżowania i zbliżenia z projektowaną drogą asfaltową w miejscach ich występowania.
2. Istniejące linie kablowe w obrębie projektowanej ulicy należy odkryć bez użycia sprzętu mechanicznego a następnie osłonić rurą dwudzielną typu AROT zgodnie z wymogami normy PN 76/E-5125. Średnicę rury typu AROT dobrać do przekroju kabla.
3. Na zakres prac oraz sposób przystosowania linii i usunięcia kolizji należy opracować dokumentację techniczną i uzgodnić branżowo na etapie projektowania w RZE Końskie a następnie w ZUDP Opoczno.
4. Prace związane z przebudową kolizji należy wykonać własnym kosztem i staraniem zgodnie z obowiązującymi przepisami i standardami w PGE Dystrybucja S.A. oraz wymogami normy PN-E-05100-1:98 i PN 76/E-5125, przebudowę należy zlecić osobie lub firmie posiadającej stosowne uprawnienia.
5. Przebudowane urządzenia energetyczne pozostawać będą na majątku i w eksploatacji RZE Końskie,
6. Przedmiotowe prace bezwzględnie podlegają odbiorowi końcowemu przez pracowników RZE Końskie.
7. Po wykonaniu zadania należy dostarczyć do RZE Końskie inwentaryzację powykonawczą.
8. Ważność niniejszych warunków ustala się na 2 lata od dnia ich określenia.

Z poważaniem

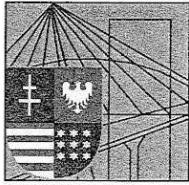
PGE Dystrybucja S.A.  
Oddział Skarżysko-Kamienna  
Rejonowy Zakład Energetyczny Końskie

  
Kierownik Biura  
Zdzisław Owczarek

Do wiadomości:  
1. TU

**ZA ZGODNOŚĆ  
Z ORYGINAŁEM**

P.W. P. MAGRA  
  
inż. Marek Szczepan  
współwłaściciel  
26-200 Końskie, ul. Targowa 1  
tel./fax (041) 372-33 01



ŚWIĘTOKRZYSKA  
OKRĘGOWA  
I Z B A  
I N Ż Y N I E R Ó W  
B U D O W N I C T W A

Kielce, dn. 8 grudzień 2010

## Zaświadczenie

*Pan(i) Szczepanik Marek*

*miejsce zamieszkania :*

*ul. Targowa 17*

*26-200 Końskie*

*jest członkiem Świętokrzyskiej Okręgowej Izby Inżynierów Budownictwa*

*o numerze ewidencyjnym : SWK/IE/1065/01*

*i posiada wymagane ubezpieczenie od odpowiedzialności cywilnej.*

*Niniejsze zaświadczenie jest ważne od dnia 01-01-2011 do 31-12-2011*

Z up. Przewodniczącego ŚOIIB

*mgr inż. Wiesława Sobańska*  
DYREKTOR BIURA

**ZA ZGODNOŚĆ  
Z ORYGINAŁEM**

P.W. "MACRA"

*inż. Marek Szczepanik*

współwłaściciel

26-200 Końskie, ul. Targowa 17  
t. fax (041) 272 22 22 - 58,35

Świętokrzyska Okręgowa Izba Inżynierów Budownictwa

25-304 Kielce, ul. Św. Leonarda 18; tel. 41 344 94 13, tel. kom. 694 912 692, fax 41 344 63 82

<http://www.swk.piib.org.pl>, e-mail: [swk@piib.org.pl](mailto:swk@piib.org.pl)

Bank Pekao S.A. I O/Kielce, nr rach. 98 12401372111000012505214

Godziny pracy biura: poniedziałek, wtorek, czwartek, piątek - od 10:00 do 16:00, środa - nieczynne.

Godziny pracy czytelní: wtorek - od 10:00 do 16:00

Uprawnienia

URZĄD WOJEWÓDZKI  
w KIELCACH  
Wydział Urządzania, Architektury  
i Nadzoru Budowlanego

Kielce-1994-12-16

Nr ewid. KL-564/94

**STWIERDZENIE PRZYGOTOWANIA ZAWODOWEGO  
do pełnienia samodzielnych funkcji technicznych w budownictwie.**

Na podstawie § 13 ust.1 pkt 4, lit d, § 7, § 2 ust.1 pkt 1  
§ 5 ust.1 pkt 1, § 13 ust.1 pkt 4 lit.d rozporządzenia Ministra  
Gospodarki Terenowej i Ochrony Środowiska z dnia 20 lutego  
1975r. w sprawie samodzielnych funkcji technicznych w budownic-  
twie /Dz.U.Nr 8, poz.46 - z późniejszymi zmianami/ stwierdza  
się, że

**PAN SZCZEPANIK MAREK**

**INŻYNIER ELEKTRYK**

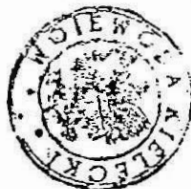
urodzony dnia 27 lutego 1950 roku w Końskich posiada przygoto-  
wanie zawodowe, upoważniające do wykonywania samodzielnej  
funkcji projektanta oraz kierownika budowy i robót w specjal-  
ności instalacyjno-inżynieryjnej w zakresie sieci i instalacji  
elektrycznych - obejmującej instalacje elektryczne, napowietrzne  
i kablowe linie energetyczne, stacje i urządzenia elektroenerge-  
tyczne.

PAN SZCZEPANIK MAREK jest upoważniony do:

- 1/ sporządzania projektów sieci i instalacji elektrycznych
- 2/ kierowania, nadzorowania i kontrolowania budowy i robót,  
kierowania i kontrolowania wytwarzania konstrukcyjnych  
elementów sieci instalacji oraz oceniania i badania stanu  
technicznego w zakresie sieci i instalacji elektrycznych.

Otrzymuje:

Pan Marek Szczepanik  
ul. Targowa 17  
26-200 Końskie



Zup. WOJEWODY  
mgr inż. arch. Witold Kowalski  
DYREKTOR WYDZIAŁU  
URBANISTKI, ARCHITEKTURY  
I NADZORU BUDOWLANEGO

jz

**ZA ZGODNOŚĆ  
Z ORYGINAŁEM**

P.W. "MAGRA"  
inż. Marek Szczepanik  
współwłaściciel  
26-200 Końskie, ul. Targowa 17  
tel./fax (041) 372-33-21, 372-58-35

## **Oświadczenie autora projektu.**

**Projektant:** Imię i Nazwisko: Marek Szczepanik

Upr nr: 564/94

Członek izby: Świętokrzyskiej

Nr ewid.: SWK/IE/1065/01

### **OŚWIADCZENIE**

**Oświadczam, że projekt**

**INWESTYCJA:**

**PRZYSTOSOWANIE ISTNIEJĄCYCH URZĄDZEŃ ENERGETYCZNYCH DO WARUNKÓW  
SKRZYŻOWANIOWYCH I ZBLIŻENIOWYCH W m-ci STRZYŻÓW gm. DRZEWICA**

**LOKALIZACJA:**

**m. STRZYŻÓW gm. DRZEWICA**

**W PASIE DROGI GMINNEJ NR nr ew. 372**

**INWESTOR:**

**URZĄD GMINY i MIASTA DRZEWICA**

**ul. STASZICA 22**

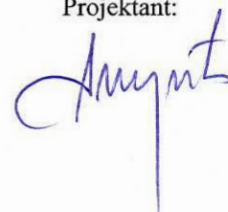
**26-340 DRZEWICA**

**został sporządzony zgodnie z obowiązującymi przepisami oraz zasadami wiedzy technicznej.**

Podstawa prawna :art. 20 ust. 4 prawo budowlane

Podpis

Projektant:





**STAROSTWO POWIATOWE**  
w Opatowie  
Wydział Geodezji, Kartografii,  
Katastru i Gospodarki Nieruchomościami  
**ZESPÓŁ UZGADNIANIA**  
Dokumentacji Projektowej  
26-300 Opatów  
ul. Rolna 6

Na podstawie art. 28 ust. 1 ustawy z dnia 17 maja 1989 r. - Prawo geodezyjne i kartograficzne (Dz. U. z 2000 r. Nr 100, poz. 1086 i Nr 120, poz. 1268) uzgodnione usytuowanie projektowanych sieci uzbrojenia terenu.

*Budowa sieci  
dla gminy Opatów  
gm. Mewica*

Uzgodnione usytuowanie sieci uzbrojenia terenu podlega wytyczeniu i geodezyjnej inwentaryzacji powykonawczej przez jednostki uprawnione do wykonywania prac geodezyjnych.  
W razie niezgodności realizacji sieci uzbrojenia terenu z uzgodnionym projektem inwestor zobowiązany jest przedłożyć miasto z wynikami pomiarów powykonawczych właściwemu organowi administracji architektoniczno-budowlanej. Uzgodnienie usytuowania projektowanych sieci uzbrojenia terenu zachowuje ważność przez okres 3 lat od dnia wydania opinii w sprawie uzgadniania usytuowania projektowanych sieci uzbrojenia terenu. Uzgodnienie traci ważność w przypadku, o którym mowa w § 13 rozporządzenia Ministra Rozwoju Regionalnego i Budownictwa z dnia 2 kwietnia 2001 r. w sprawie geodezyjnej ewidencji sieci uzbrojenia terenu, z zastrzeżeniem uzgadniania dokumentacji projektowej (Dz. U. Nr 38, poz. 455).

*Opowiadanie 24.09.2011  
(miejscowość i data)*

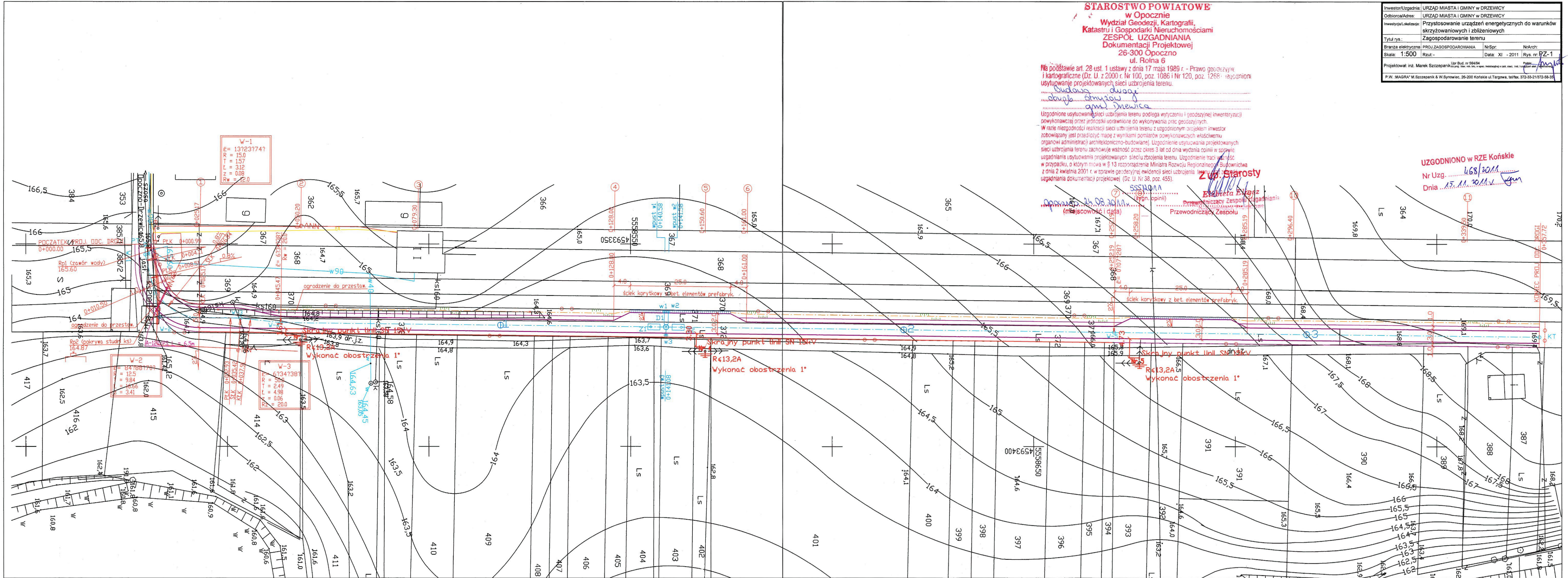
**Z up. Starosta**

*Elżbieta Długosz*

Przewodniczący Zespołu Uzgadniania  
Przewodniczący Zespołu

**UZGODNIONO w RZE Końskie**  
Nr Uzg. *168/2011*  
Dnia *15.11.2011 r.*

Inwestor/Uzgodnia:	URZĄD MIASTA I GMINY W DRZEWICY
Odbiornik/Adres:	URZĄD MIASTA I GMINY W DRZEWICY
Inwestycja/Lokalizacja:	Przystosowanie urządzeń energetycznych do warunków skrzyżowaniowych i zbliżeniowych
Tytuł rys:	Zagospodarowanie terenu
Brzanka elektryczna:	PROJ.ZAGOSP.2011.01
NrSpr:	
NrArch:	
Skala:	1:500
Rzut:	-
Data:	XI - 2011
Rys. nr:	PZ-1
Projektował:	inż. Marek Szczepaniak
Utw. Bud. nr:	664/04
Pracownia:	P.W. MAGRA s.c. Szczepaniak & W. Synowiec, 26-200 Końskie ul. Targowa, tel/fax. 372-33-21/372-58-35





WOJEWÓDZKI URZĄD  
OCHRONY ZABYTKÓW W ŁODZI  
DELEGATURA W PIOTRKOWIE TRYBUNALSKIM  
97-300 Piotrków Tryb. ul. Piłsudskiego 10  
tel: 044/847-62-75  
REG. 004049702; NIP 725-14-04-667

Tea 9 Szym  
09/02/11

Burmistrz Gminy i Miasta  
w Drzewicy

ul. Staszica 22  
26-340 Drzewica

WPLYNĘŁO  
Sekretariat

01.09.2011

L. dz. 5276 ilość zał. 11  
podpis

UOZ PT-631/99/2011

Dnia: 30 sierpnia 2011 roku

Wojewódzki Urząd Ochrony Zabytków w Łodzi, Delegatura w Piotrkowie Trybunalskim odpowiadając na pismo nr GKBI-7360.52.2011 z dnia 9.08.11.2011 roku, data wpływu 22.08.2011 roku dotyczące wydania opinii dotyczącej inwestycji polegającej na budowie drogi gminnej w miejscowości Strzyżów, gmina Drzewica wraz z odwodnieniem na podstawie art. 11d, ust. 1, pkt 8, ppkt. f Ustawy z dnia 10 kwietnia 2003 r. o szczególnych zasadach przygotowania i realizacji inwestycji w zakresie dróg publicznych (tekst jednolity Dz.U. Nr 193/2008, poz. 1194 z późniejszymi zmianami) opiniuje pozytywnie ww. inwestycję pod następującymi warunkami.

W strefie planowanej inwestycji znajdują się stanowiska archeologiczne, zaznaczone na załączonej mapie w skali 1:25.000, podlegające ochronie na podstawie art. 6, ust. 1 pkt. 3a ustawy z dnia 23 lipca 2003 roku o ochronie zabytków i opiece nad zabytkami (Dz. U. Nr 162/2003, poz. 1568). Są one pozostałościami osadnictwa tzw. kultury łużyckiej z epoki brązu i kultury przeworskiej z okresu wpływów rzymskich, czyli z początków naszej ery. Prace ziemne związane z realizacją inwestycji spowodują zniszczenie chronionych nawarstwień kulturowych.

Wobec powyższego konieczne jest zapewnienie stałych nadzorów archeologicznych nad pracami ziemnymi, związanymi z realizacją ww. inwestycji oraz uzyskanie przez Inwestora pozwolenia Wojewódzkiego Konserwatora Zabytków na wykonanie tych prac. Wykonanie prac ziemnych w podany powyżej sposób umożliwi obserwację przez archeologa odsłanianych warstw, ich właściwą dokumentację czyli sporządzanie zdjęć fotograficznych i wykonanie planów. Zapewni także wydobycie we właściwy sposób znajdujących się w ziemi przedmiotów będących zabytkami archeologicznymi, ich zabezpieczenie i konserwację oraz przekazanie tych zabytków do muzeum.

Tryb postępowania w przypadku odkrycia w trakcie prowadzenia robót budowlanych lub ziemnych przedmiotu, co do którego istnieje przypuszczenie, iż jest on zabytkiem bądź zabytkiem archeologicznym określają przepisy art. 32 i 33 ww. ustawy, zgodnie z którymi każdy, kto w trakcie prowadzenia robót budowlanych lub ziemnych, odkrył przedmiot, co do którego istnieje przypuszczenie, iż jest on zabytkiem, jest obowiązany: wstrzymać wszelkie roboty mogące uszkodzić lub zniszczyć odkryty przedmiot, zabezpieczyć, przy użyciu dostępnych środków, ten przedmiot i miejsce jego odkrycia i niezwłocznie zawiadomić o tym właściwego wojewódzkiego konserwatora zabytków, a jeśli nie jest to możliwe, właściwego wójta (burmistrza, prezydenta miasta); w przypadku znalezienia przedmiotu, co do którego istnieje przypuszczenie, iż jest on zabytkiem archeologicznym, znalazca jest obowiązany, przy użyciu dostępnych środków, zabezpieczyć ten przedmiot i oznakować miejsce jego znalezienia oraz niezwłocznie zawiadomić o znalezieniu tego przedmiotu właściwego wojewódzkiego konserwatora zabytków, a jeśli nie jest to możliwe, właściwego wójta (burmistrza, prezydenta miasta).

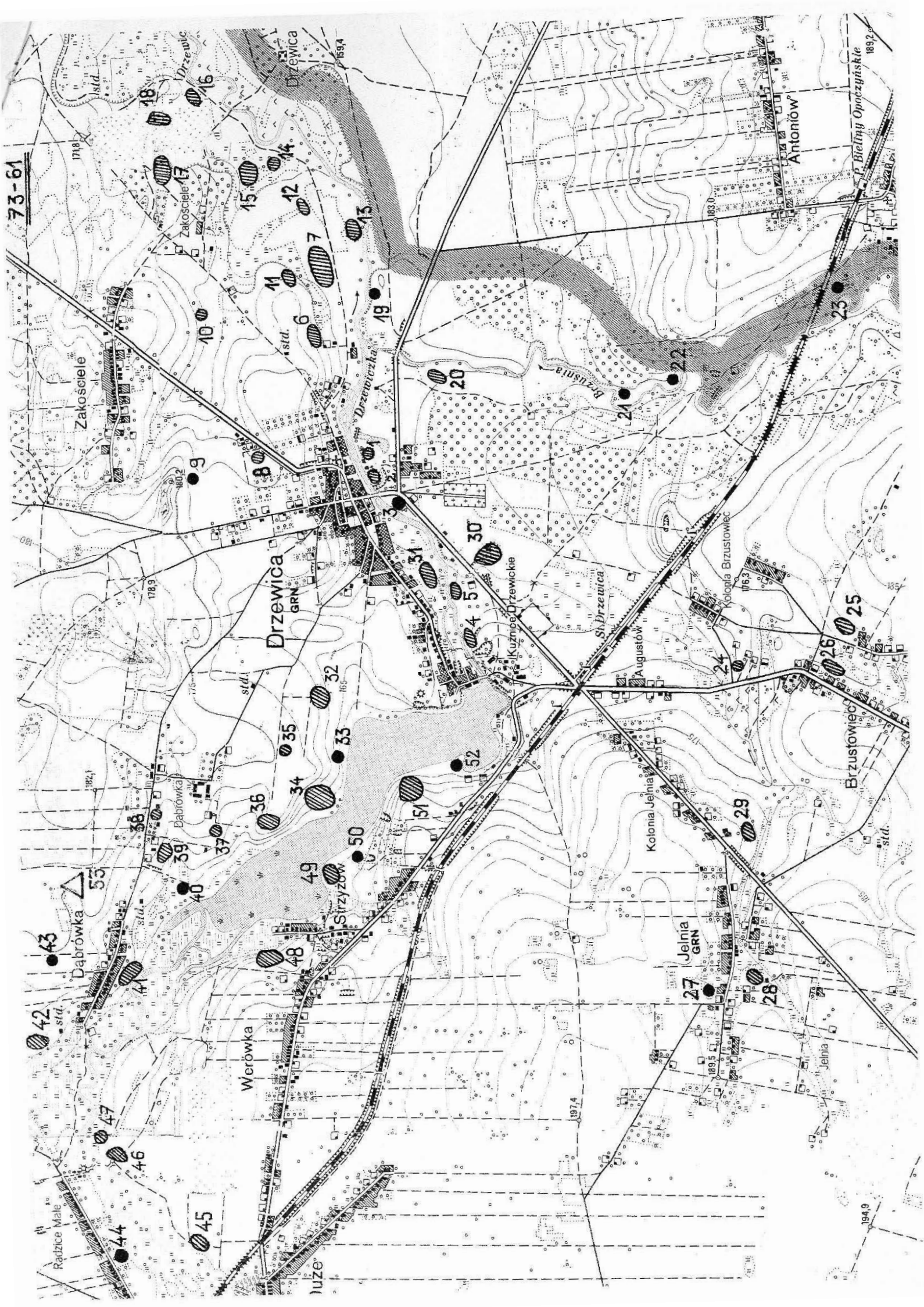
W załączeniu:  
mapa w skali 1:25.000

Otrzymują:

1. Adresat
2. aa

Z up. Wojewódzkiego Konserwatora Zabytków

Zygmunt Blaszczyk







DYREKTOR  
REGIONALNEGO ZARZĄDU GOSPODARKI WODNEJ  
W WARSZAWIE



2011-08-30

Znak: ZO-0213/130 /2011

### POSTANOWIENIE NR 1578/P/2011

Na podstawie art. 11d ust. 1 pkt 8 d ustawy z dnia 10 kwietnia 2003r. o szczególnych zasadach przygotowania i realizacji inwestycji w zakresie dróg publicznych (Dz.U. z 2008r. Nr 193, poz. 1194 z późn. zm.) oraz art. 106 § 5 ustawy z dnia 14 czerwca 1960r. Kodeks postępowania administracyjnego (Dz.U. z 2000r. Nr 98 poz. 1071 z późn. zm.)

#### po rozpatrzeniu

wniosku Burmistrza Gminy i Miasta w Drzewicy z dnia 09.08.2011r, znak : GKBI-7360.52.2011, otrzymanego w dniu 11.08.2011 r. w sprawie wydania opinii do wniosku o uzyskanie decyzji o zezwoleniu na realizację inwestycji drogowej, dla : „**Budowy drogi gminnej wraz z odwodnieniem w miejscowości Strzyżów, gmina Drzewica, powiat opoczyński, woj. łódzkie**”

#### postanawiam

**zaopiniować pozytywnie wyżej wymieniony wniosek**  
w zakresie o którym mowa we wniosku.

#### Uzasadnienie

Stosownie do art.107 §4 ustawy z dnia 14 czerwca 1960r. Kodeks postępowania administracyjnego (Dz.U. z 2000r. Nr 98 poz. 1071 z późn. zm.) odstępuje się od uzasadnienia w związku z uwzględnieniem w całości żądania strony wnioskującej.

#### Pouczenie

Na niniejsze postanowienie służy stronom zażalenie do Prezesa Krajowego Zarządu Gospodarki Wodnej wnoszone za pośrednictwem Dyrektora Regionalnego Zarządu Gospodarki Wodnej w Warszawie, w terminie 7 dni od dnia doręczenia postanowienia.

Wniesienie zażalenia nie wstrzymuje wykonania postanowienia.



Z upoważnienia Dyrektora RZGW  
w Warszawie  
Z-ca Dyrektora ds. Zasobów Wodnych  
*Małgorzata Badońska*  
Małgorzata Badońska

#### Otrzymuje:

1. Pan Burmistrz Gminy i Miasta w Drzewicy, ul. St. Staszica 22, 26-340 Drzewica.
2. NZW.
3. ZO-a/a.





Wojskowa Komenda Transportu Kraków  
DELEGATURA ZGIERZ  
95-100 Zgierz, ul. Konstantynowska 85

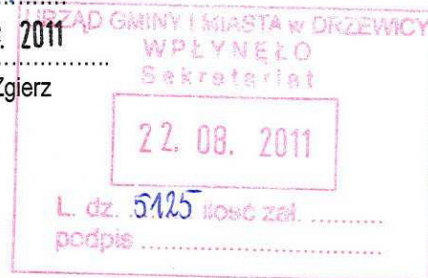
tel. (42) 750-22-12, fax. (42) 750-22-19  
tel. MON 442-212, fax. 442-219  
e-mail: sow5b\_008@sow.mil.pl

Zgierz, dnia 18 sierpnia 2011 r.



WOJSKOWA KOMENDA TRANSPORTU  
Kraków  
DELEGATURA ZGIERZ

Nr 234  
18. 08. 2011  
95-100 Zgierz



BURMISTRZ  
GMINY I MIASTA w DRZEWICY

ul. Staszica 22  
26-340 DRZEWICA

**Dotyczy:** Budowy drogi gminnej w m. Strzyżów, gmina Drzewica

W odpowiedzi na pismo Nr GKBI-7360.52.2011 dnia 09 sierpnia 2011 r. w sprawie zaopiniowania inwestycji dotyczącej budowy drogi gminnej w m. STRZYŻÓW, gmina Drzewica, Delegatura Zgierz – Wojskowej Komendy Transportu Kraków nie wnosi zastrzeżeń co do przedstawionej inwestycji z uwagi na to, że odcinek tej drogi nie koliduje z potrzebami transportowymi SZ RP.

Zał. 1 na 1 ark. – Projekt zagospodarowania – koncepcja na kopii mapy zasadniczej (skala 1-500)

Z poważaniem

SZEF  
DELEGATURY ZGIERZ  
Wojskowej Komendy Transportu Kraków  
kpt. Robert WALKOWIAK



**Zarząd  
Województwa Łódzkiego**



Łódź, dnia 17 sierpnia 2011 r.

PR.III.761.76.2011.ACH

**Pan  
Janusz Reszelewski  
Burmistrz Gminy i Miasta  
w Drzewicy**

W odpowiedzi na wniosek z dnia 09.08.2011 r. znak GKBI-7360.52.2011, działając w trybie art. 11 b. ust. 1 ustawy z dnia 10 kwietnia 2003 r. o szczególnych zasadach przygotowania i realizacji inwestycji w zakresie dróg publicznych (tj. Dz. U. z 2008 r. Nr 193, poz. 1194 ze zmianami) Zarząd Województwa Łódzkiego opiniuje pozytywnie realizację inwestycji drogowej polegającej na budowie drogi gminnej w miejscowości Strzyżów, gmina Drzewica wraz z odwodnieniem.

Realizacja tej inwestycji nie koliduje z ustaleniami aktualizacji „Planu zagospodarowania przestrzennego województwa łódzkiego” przyjętej Uchwałą Nr LX/1648/10 Sejmiku Województwa Łódzkiego z dnia 21 września 2010 r. (Dziennik Urzędowy Województwa Łódzkiego Nr 367, poz. 3485 z dnia 17.12.2010 r.).

p. o. Dyrektora Departamentu  
  
**Michał Maćkiewicz**

Członek Zarządu  
  
**Marcin Bugajski**



*J. Stępień*  
*28. VIII 2011*

UCHWAŁA Nr 28/93/11

**ZARZĄDU POWIATU W OPOCZNIE**

z dnia 23 sierpnia 2011 roku

**w sprawie wyrażenia opinii dotyczącej realizacji zadania p.n. „Budowa drogi gminnej w m. Strzyżów, gmina Drzewica wraz z odwodnieniem”.**

Na podstawie art. 32 ust. 1 ustawy z dnia 5 czerwca 1998r. o samorządzie powiatowym (t.j. Dz. U. z 2001 r. Nr 142, poz. 1592, z 2002 r. Nr 23, poz. 220, Nr 62, poz. 558, Nr 113, poz. 984, Nr 153, poz. 1271, Nr 200, poz. 1688, Nr 214, poz. 1806, z 2003 r. Nr 162, poz. 1568, z 2004 r. Nr 102, poz. 1055, Nr 167, poz. 1759, z 2007 r. Nr 173, poz. 1218, z 2008r. Nr 180, poz. 1111, Nr 223, poz. 1458, z 2009 r. Nr 92, poz. 753, Nr 157, poz. 1241, z 2010 r. Nr 28, poz. 142 i 146, Nr 40, poz. 230, Nr 106, poz. 675, z 2011 r. Nr 21, poz. 113) oraz art. 11b ust. 1 ustawy z dnia 10 kwietnia 2003r. o szczególnych zasadach przygotowania i realizacji inwestycji w zakresie dróg publicznych (tj. Dz. U. z 2008r. Nr 193, poz. 1194 i Nr 199, poz. 1227 oraz z 2009r. Nr 72, poz. 620) w związku z wnioskiem z dnia 09.08.2011r. (data wpływu 10.08.2011r.) wniesionym przez Burmistrza Gminy i Miasta w Drzewicy, uchwała się co następuje:

**§ 1.**

Zarząd Powiatu w Opocznie wyraża pozytywną opinię dotyczącą zadania p.n. „Budowa drogi gminnej w m. Strzyżów, gmina Drzewica wraz z odwodnieniem”, zgodnie z wnioskiem z dnia 09.08.2011r. (data wpływu 10.08.2011r.) wniesionym przez Burmistrza Gminy i Miasta w Drzewicy.

**§ 2.**

Wykonanie uchwały powierza się Staroście Opoczyńskiemu.

**§ 3.**

Uchwała wchodzi w życie z dniem podjęcia.

- Starosta Opoczyński - Jan Wieruszewski
- Wicestarosta - Józef Róg
- Członek Zarządu - Andrzej Kacprzak
- Członek Zarządu - Bogdan Kubiszewski
- Członek Zarządu - Sławomir Jakóbczyk

Drzewica dnia 24.08.2011r.

GKBI-7211/25/2011

**Burmistrz Gminy i Miasta  
w Drzewicy  
Ul. Staszica 22  
26-340 Drzewica**

W odpowiedzi na wniosek z dnia 09.08.2011r. działając w trybie art. 11b. ust.1 ustawy z dnia 10 kwietnia 2003r o szczegółowych zasadach przygotowania i realizacji inwestycji w zakresie dróg publicznych ( Dz. U. z 2008r , Nr 193, poz. 1194 , z późniejszymi zmianami) Burmistrz Gminy i Miasta w Drzewicy pozytywnie opiniuje realizację inwestycji drogowej polegającego na „**Budowie drogi gminnej w miejscowości Strzyżów**”.

Z up. BURMISTRZA  
Gminy i Miasta w Drzewicy  
*Edward Podkowiński*  
Zastępca Burmistrza